



ADALYA ELITE LARA HOTEL SÜRDÜRÜLEBİLİRLİK RAPORU

Sustainability Report / Отчет об устойчивости / Nachhaltigkeitsbericht

2025

Отчет об устойчивости

Чтобы прочитать отчет об устойчивом развитии на родном языке, вы можете связаться с нашим отелем и запросить его.

Sustainability Report

In order to read the Sustainability Report in your own language, you can contact our hotel and request it.

Nachhaltigkeitsbericht

Um den Nachhaltigkeitsbericht in Ihrer Sprache zu lesen ,können Sie unser Hotel kontaktieren und anfordern.

ADALYA ELİTE LARA HOTEL'İN SÜRDÜRÜLEBİLİRLİK MESAJI

Adalya Elite Lara Hotel olarak turizmde sürdürülebilirlik çalışmalarının çevresel ve kültürel miras üzerindeki olumsuz etkileri en aza indirdiğinin ve sürdürülebilir turizmin getirdiği sorumlulukların bilincindeyiz. Gelecek nesiller için daha iyi bir dünya bırakmaya çalışıyoruz. Bu doğrultuda çevresel etkilerin azaltılması, enerji, su ve atık yönetimi, kültürel ve sosyal mirasın korunması, yerel halka ekonomik ve sosyal olarak fayda sağlama ve çevreyi koruma gibi sürdürülebilirlik kavramı içinde yer alan birçok konuda çalışmalarımıza devam etmekteyiz. İklim değişikliğinin ve küresel ısınmanın öneminin her geçen gün daha çok hissedildiği günümüz dünyasında üzerimize düşen sorumluluğu en iyi şekilde yerine getirmeyi amaç edinmekte, çevre bilincinin çalışanlarımız tarafından benimsenmesi için çaba göstermekteyiz. Sürdürülebilirlik risklerinin etkin biçimde yönetilmesi ve sürdürülebilir büyümenin uzun vadeli stratejilerle sağlanmasına odaklanarak başarımızı her geçen gün arttırmayı hedeflemekteyiz.

2023 yılı raporumuz tesisimiz hakkında genel bilgileri ve sürdürülebilirlik çalışmalarımızı içermektedir.

1. ADALYA ELİTE LARA HOTEL TARİHÇESİ

Yörükoğlu Tic. Tur. Tar. Pet. Enerji A.Ş. 'nin temeli; beyaz eşya ve otomotiv alanında faaliyet göstermek üzere 1970 li yıllarda atılmıştır.

1990 yılında Nil Otel 'in aileye katılmasıyla grup içinde beyaz eşya, otomotiv ve turizm sektöründe olmak üzere faaliyet gösteren firma sayısı üçe çıkmıştır. 1997 yılında Yörükoğlu Tic. Tur. Tar. Pet. Enerji A.Ş. olarak resmi olarak kurulmuştur.

Gelişen iş hacmimize paralel olarak Manavgat bölgesinde turizm alanında faaliyet gösterme gereğinden hareketle sahil otelciliğine yönelmiş ve 2005 yılında 5 yıldızlı Grand Hotel Art Side kurulmuştur. Bunu takiben süren atılımlar neticesinde; 2009 yılında 5 yıldızlı Adalya Resort, 2013 yılında 5 yıldızlı Adalya Ocean kurulmuş ve böylece Adalya Hotels Grubu oluşmuştur.

Gurubumuzun Kundu bölgesinde tesis açmak istemesi ile 2016 yılında Adalya Elite Lara grubumuza eklenmiştir. Şu an Yörükoğlu Tic. Tur. Tar. Pet. Enerji A.Ş. sadece turizm otel işletmeciliği ile iştigal eden bir şirket olarak faaliyetine devam etmektedir.

2. ADALYA ELITE LARA HOTEL SÜRDÜRÜLEBİLİRLİK MESAJI

Adalya Elite Lara Hotel olarak turizmde sürdürülebilirlik çalışmalarının çevresel ve kültürel miras üzerindeki olumsuz etkileri en aza indirdiğinin ve sürdürülebilir turizmin getirdiği sorumlulukların bilincindeyiz.

Gelecek nesiller için daha iyi bir dünya bırakmaya çalışıyoruz. Bu doğrultuda çevresel etkilerin azaltılması, enerji, su ve atık yönetimi, kültürel ve sosyal mirasın korunması, yerel halka ekonomik ve sosyal olarak fayda sağlama ve çevreyi koruma gibi sürdürülebilirlik kavramı içinde yer alan birçok konuda çalışmalarımıza devam etmekteyiz.

İklim değişikliğinin ve küresel ısınmanın öneminin her geçen gün daha çok hissedildiği günümüz dünyasında üzerimize düşen sorumluluğu en iyi şekilde yerine getirmeyi amaç edinmekte, çevre bilincinin çalışanlarımız tarafından benimsenmesi için çaba göstermekteyiz.

Sürdürülebilirlik risklerinin etkin biçimde yönetilmesi ve sürdürülebilir büyümenin uzun vadeli stratejilerle sağlanmasına odaklanarak başarımızı her geçen gün arttırmayı hedeflemekteyiz.

3. ADALYA ELITE LARA HOTEL POLİTİKALARI



- ❖ Yoksul ve kırılgan durumda olanlara dayanıklılık kazandırmak ve iklimle ilgili aşırı olaylara ve diğer ekonomik, sosyal ve çevresel şoklara ve afetzedelere sosyal yardımda bulunmak, istihdam fırsat eşitliği sağlamak ve kırılganlıklarını azaltmak
- ❖ Güçlü kurum kültürü ile ülkemizin farklı şehirlerinden, dünyanın birçok ülkesine kadar çalışanlarımıza istihdam ve staj imkânı sağlamak



- ❖ Uzman danışman ekiplerimiz, satın alma aşamasından sofraya kadar uzanan tüm süreçte gıda hijyen kontrollerini titizlikle gerçekleştirmekte ve gıda israfını azaltmak amacıyla çalışmalar yürütmektedir.
- ❖ Ekosistemlerin korunmasına yardımcı olan, iklim değişikliği, aşırı hava koşulları, kuraklık, sel ve diğer afetlere uyum kapasitesini güçlendiren ve arazi ve toprak kalitesini aşamalı biçimde iyileştiren bitkileri tercih ediyor ve ağaçlandırmaya önem veriyoruz.
- ❖ Endemik, yerel ve soyu tükenmekte olan flora ve faunamızı koruyor, habitatlarında sağlıklı gelişmeleri için bakım ve gözetimlerini gerçekleştiriyoruz.



- ❖ Hizmetlerimiz süresince iş güvenliğini ve kaliteyi ön plana koyarak güvenilirliği sağlarız.
- ❖ Çalışanlarımızın motivasyon ve mental esenliğini sağlamak için profesyonel uzmanlar tarafından eğitimler düzenliyoruz.
- ❖ Sürdürülebilir bir temelde elde edilebilir ve ulaşılabilir temel tıbbi ekipmanlar setine sahip sağlık birimimiz ile misafirlerimiz, çalışanlarımız için acil durumlarda sağlık desteği sağlıyoruz.



- ❖ En önemli paydaşımız çalışanlarımızın sağlık ve güvenliklerini sağlamanın yanı sıra kaliteli mesleki ve teknik eğitim alma süreçlerini destekliyor ve gelişimlerine yatırım yapıyoruz.



- ❖ Kadınların yönetimin her seviyesinde tam ve etkili katılımı ile liderlik için eşit fırsatlara sahip olmasını sağlıyoruz.
- ❖ Ülkemizde herkes fikir, inanç özgürlüğüne sahip olup kimseye dil, din, ırk, cinsiyet, sosyal sınıf, yaş ve birlik üyeliği gibi konularda ayrımcılık yapmıyoruz. İnsan haklarının korunması temel kuralımızdır ve paydaşlarımızdan da aynı hassasiyeti bekleriz.



- ❖ Herkes için güvenilir içme suyu sağlıyor ve adil erişimi destekleyerek yerel toplumu önemsiyoruz.
- ❖ Suyun verimli kullanımı için; bahçe sulama saatlerimizi düzenliyor, donanımlarımızı teknolojik gelişmeler doğrultusunda iyileştiriyor ve düzenli tesisat bakımlarımızı gerçekleştiriyoruz.
- ❖ Atık sularımız doğrudan atıksu kanalizasyon bağlantı sistemine iletilmektedir.



- ❖ Temiz enerji için; enerji tedarikçilerimizi yenilenebilir enerji oranlarına göre seçiyoruz.
- ❖ Hibrit sistemlerde dahil olmak üzere teknolojik gelişmeleri yakından takip ediyor ve sistemlerimizi güncelliyoruz.



- ❖ Tüm erkek ve kadın çalışanlarımız için eşit işe eşit ücret sağlıyoruz.
- ❖ İşletmemizin herhangi bir kademesinde çocuk çalışan yoktur ve paydaşlarımızın da aynı hassasiyette çalışmasını bekleriz.



❖ Adalya Hotels standartları gereği Karbon ayak izimizi küçültme hedefimiz doğrultusunda emisyonlarımızı izliyor ve hedefimiz için çalışmalar yapıyoruz.



- ❖ Yakın çevrede bulunan toplu ulaşım yöntemleri hakkında misafirlerimizi bilgilendiriyoruz.
- ❖ Kültürel ve doğal dünya miraslarımızın korunması ve tanıtımı için tüm paydaşlarımıza bilgilendirme sağlıyoruz.
- ❖ Tarihsel ve arkeolojik eserler yerel/uluslararası yasaların izin verdiği durumlar dışında alınıp satılmaz veya sergilenemez. İşletme içerisinde bu konuya hassasiyet ile yaklaşmaktayız.

□



- ❖ Doğal kaynakların sürdürülebilir yönetimini ve verimli kullanımını sağlamak, gıda israfını önlemek için talep ihtiyaç doğrultusunda üretim yapıyoruz.
- ❖ Kimyasalların ve tüm atıkların yaşam döngüsü boyunca çevreye duyarlı yönetimini sağlamak ve insan sağlığına ve çevreye olan zararlı etkilerini en aza indirebilmek için bu atıkların havaya, suya ve toprağa salınımını engellemek için doğru muhafaza ve lisanslı tesislere gönderim sağlıyoruz.



- ❖ İklim değişikliğiyle ilgili tehlikeler ile doğal afetlere karşı dayanıklılık ve uyum kapasitesini güçlendirmek için çevresel tatbikatlar düzenliyoruz.
- ❖ Yerel ekonomiye olan katkımızın farkındayız, bu sebeple tedarikçilerimizi ve hammaddelerimizi yerel bölgeden seçiyoruz. Sürdürülebilir turizm için, daha az enerji, su, atık üreten, çevre dostu satın alma yapıyoruz.



- ❖ Yaban Hayatı avcılığı ve ticareti ile ilgili avlanma, tüketme, sergileme, satma gibi ticari faaliyetlerde bulunmuyoruz. Hediye eşya dükkanlarımızda ve işletme içerisindeki operasyonlarımızda konu ile ilgili hassasiyetimizi sürekli vurguluyoruz.



- ❖ Karasal ekosistemleri korumak için tesislerimizde yer alan endemik bitkilerin farkındalık yaratmak için tanıtımını yapıyor ve bakımlarını gerçekleştiriyoruz.
- ❖ Sürdürülebilir orman yönetimi için eko-etiketli kâğıt ürünleri kullanıyoruz.



- ❖ Her yerde her türlü şiddet olaylarını azaltmak için Güvenlik birimimiz yerel makamlarla iş birliği içerisinde emniyetli çevre sağlamak için çalışıyoruz.
- ❖ Çocuklarımız geleceğimize. Onların özgür ve güven içinde hiçbir sömürüye maruz kalmadan büyümelerini önemsiyoruz. Çocuklara yönelik taciz, istismar ile mücadele için personellerimize farkındalık eğitimleri düzenliyor, Yerel makamlar ve Sivil Toplum Kuruluşları ile birlikte çalışıyoruz.
- ❖ Çocuklara yönelik cinsellik çağrıştıran bir davranış, sözlü ve sözel olmayan veya fiziki olarak da ifade edilen her türlü davranış, çocuk haklarının ihlalidir ve tarafımızdan kınanmakta ve engellenmektedir.



- ❖ Bilim, teknoloji için organizasyon, fuar vb. etkili ortaklık fırsatlarını değerlendiriyoruz.
- ❖ Yurt içi ve yurt dışında da tanıtım faaliyetlerimiz ile ülkemizi ve destinasyonumuzu temsil ediyor ve eko turizmi destekliyoruz.
- ❖ Tanıtım malzemeleri ve pazarlama iletişimi, sürdürülebilirlik iddiaları da dahil olmak üzere işletmemiz, ürün ve hizmetleri bakımından doğru ve şeffaftır. Sunulabilecek olandan daha fazlası için söz verilmemiştir.

4. KURUMSAL SORUMLULUK

Adalya Elite Lara Hotel olarak biz; faaliyetlerimizi gerçekleştirirken çevredeki toplum, kuruluşlar ve doğal yaşam alanları ile kurum arasında olumlu ilişkilerin sürdürülmesi; sosyal ve ekonomik etkilerinin mümkün olduğunca çevre ve bölge halkı için pozitif yönde ve faydalı olması, olumsuz etkilerinin azaltılması ve yok edilmesi yolunda çalışmalar yapmaktayız.

Kurumsal Sorumluluklarımız:

Çevre Dostu Olmak; Faaliyetlerimizi gerçekleştirdiğimiz bölgede ve mümkün olduğunca ötesinde, çevrenin ve kültürel mirasın korunması adına çalışmalar yapmak; çevreyi korumak öncelikli hedefimizdir.

Bölge Halkını Desteklemek; İstihdam ettiğimiz personellerin bölge halkından olmasına dikkat ediyoruz. İstihdam ettiğimiz personelin bölge içerisinde ekonomiyi canlandırmasına katkı sağlamaktayız. Aynı zamanda bölge halkının kendi bölgesinin dışında iş imkânları aramaktansa, bölgesinde kalmasına yardımcı oluyoruz.

Sürdürülebilir Turizm; Misafirlerimizin ve bölge halkının ihtiyaçlarının gelecek nesilleri düşünerek karşılanması, doğal kaynak tüketimlerinde tasarruf sağlanması ve yaşam kalitesinin yükseltilmesi sürdürülebilirlik faaliyetlerimizin temelini oluşturmaktadır.

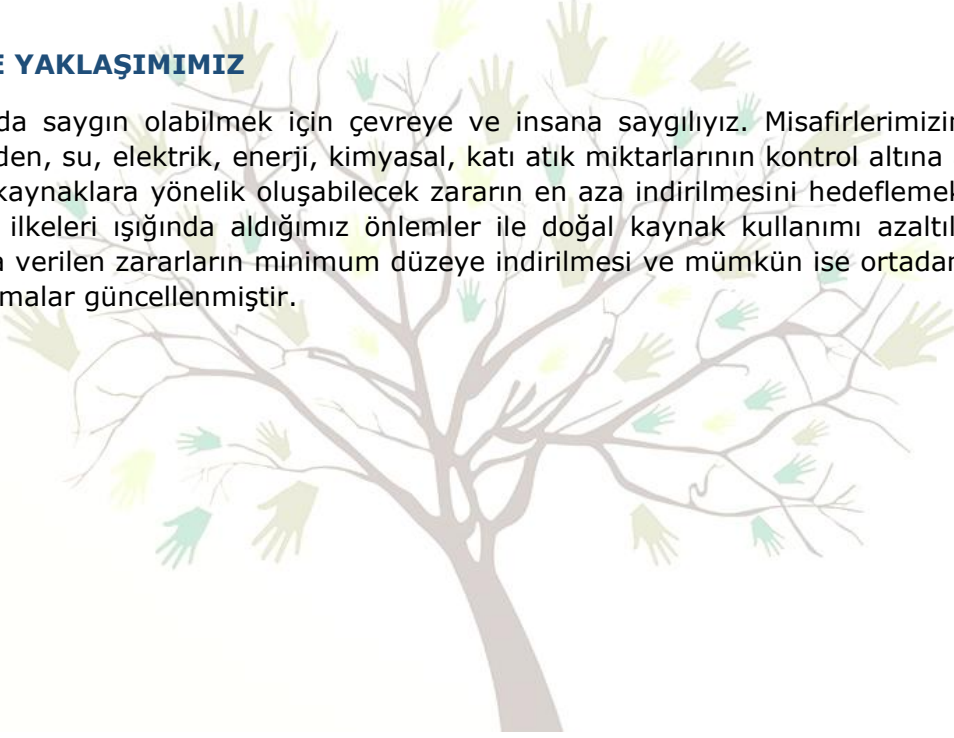
Fırsat Yaratmak; Çalışan personellerimizi eğitimlerle ve kariyer yönetimi programı ile destekliyoruz. Mümkün olduğunca kendi çalışanlarımızı yetiştirerek, üst pozisyonlara kendi çalışanlarımızı yükseltmeyi ve birlikte büyümeyi amaçlıyoruz.

Paydaş Grubu	Diyalog Platformu
Çalışanlar	Toplantılar (Bölüm İçi/ Bölümler Arası) Dokümana görüş bildirme Raporlama Öneri sistemi üzerinde Öneride bulunma Çalışan Memnuniyet Anketi ile öneride bulunma Düzenli iç iletişim toplantıları Doğrudan amirine, İnsan Kaynakları Müdürü'ne, Çalışan Temsilcisi'ne ilgili konularda görüş bildirme (sözlü, yazılı)
Misafirler	Memnuniyet Anketleri E-posta Dijital Mecralar Sosyal Medya Çağrı Merkezi

Tedarikçiler	Anketler Yüz yüze görüşmeler E-posta Dijital Mecralar
Yerel Halk	Sosyal Projeler Sosyal Medya Dijital Mecralar
Sektörel Kuruluşlar	Üyelik Toplantıları Seminer ve Fuarlar
Toplum ve Medya	Sosyal Sorumluluk Projeleri Röportajlar Dijital Mecralar

5. ÇEVRE YAKLAŞIMIMIZ

Dünyada saygın olabilmek için çevreye ve insana saygılıyız. Misafirlerimizin konforundan taviz vermeden, su, elektrik, enerji, kimyasal, katı atık miktarlarının kontrol altına alınması, çevreye ve doğal kaynaklara yönelik oluşabilecek zararın en aza indirilmesini hedeflemekteyiz. Sürdürülebilir turizm ilkeleri ışığında aldığımız önlemler ile doğal kaynak kullanımı azaltılmış, toprağa, suya, havaya verilen zararların minimum düzeye indirilmesi ve mümkün ise ortadan kaldırılabilmesi için uygulamalar güncellenmiştir.



ATIK YÖNETİMİ

GERİ GERİ KAZANILABİLİR ATIKLAR



Atık yönetimi, atığın kaynağında azaltılması, özelliğine göre ayrılması, toplanması, depolanması, geri kazanılması, taşınması, bertaraf edilmesi ve bertaraf işlemleri sonrası kontrolü gibi işlemleri içeren bir yönetim biçimidir. Adalya Elite Lara olarak uyguladığımız Atık Yönetimi Sistemimizde öncelikli amacımız atık miktarını azaltmak, oluşan atıklarımızı iyi yöneterek çevreye en az zarar ile bertaraf etmek ve geri kazanılabilir olanları tekrar kazanmaktır.

Personelimize atık ayrıştırmanın önemi konusunda bilgilendirme eğitimleri verilmekte ve atık ayrıştırma ilgili bölümler tarafından takip edilmektedir.



Genel alanlarda ve misafir odalarında atıklarını ayrıştırmalarını sağlamak için misafirlerimize ayrıştırma kutuları sağlamaktayız. Otellerimizde uyguladığımız Atık Yönetim Sistemi ile ilgili bilgilendirme yapmakta ve onları da atık miktarını azaltma ve oluşan atıkları ayrıştırma konusunda teşvik etmekteyiz.

Toplanan tüm dönüştürülebilir ambalaj atıkları ve organik atıklar lisanslı firmalara teslim edilmekte böylece geri dönüşüme katkı sağlanmaktadır.

Satın alımlarda mümkün olan her yerde büyük ambalajlı ürün tedarik edilmesini önceliğimiz olarak kabul etmekte, böylece fazla ambalaj atığı oluşumunu engellemeye çalışmaktayız.

Tek kullanımlık kahvaltılık ürünler yerine büyük ambalajlı kutu ve kova ürünler satın alınarak ambalaj atığı azaltılmaya çalışılmaktadır.

Bitkisel atık yağ ve tehlikeli atıklarımızı yasaların öngördüğü şekillerde depolayarak lisanslı firmalarla bertaraf/geri kazanıma göndermekteyiz.

Tesisimizin genel alanlarında tekrar doldurulabilir sabunluklar kullanılmaktadır.

Oda temizliklerinde kullanılan kimyasallarda konsantre ürün seçilerek dozajlama sistemi kullanılmaktadır. Bu şekilde daha az dozda daha etkili sonuç alınıp, minimum atıkla çevreyi korumaktayız.

Kâğıt tüketimimizi azaltmak için mümkün olduğunca yazışmalarımızı ve duyurularımızı mail ortamında yapmaktayız. Dokümanlar üzerinde yapılan güncellemeler kullandığımız doküman yazılımı aracılığıyla kalite ağımız üzerinden duyurulabilmektedir.

Yönetim sistemlerimize ve yasal standartlara göre kayıt alınması gereken dokümanlar mümkün ise elektronik ortamda oluşturulmakta ve bilgisayar üzerinde depolanmaktadır.

MALZEME	TÜR	2024	2025	DEĞİŞİM (Paket)	2024-2025 DEĞİŞİM
		Miktar (Adet)	Miktar (Adet)		
Kağıt	A4	255.250.000	263.003.000	7753000	% 3

2025 yılında kağıt tüketimi 2024 yılına göre % 3 artmıştır.

ATIK AZALTMA ÇALIŞMALARIMIZ

- Misafir anketleri, snack menüleri, bar menüleri, oda menülerinin QR kod ile dijital erişime açılmıştır.
- Pool Bar' da plastik bardak yerine polikarbon bardağa geçilmiştir.
- Dış yiyecek ünitelerinde kağıt tabak kullanımı yerine porselen tabağa geçilmiştir.
- Pastane sosları dışarıdan temin edilmemekte olup, tesisimizde üretilmektedir.
- Sebze ve meyvelerin kabuk, sap ve kök kısımları stok, sos veya garnitür üretiminde değerlendirilmektedir.

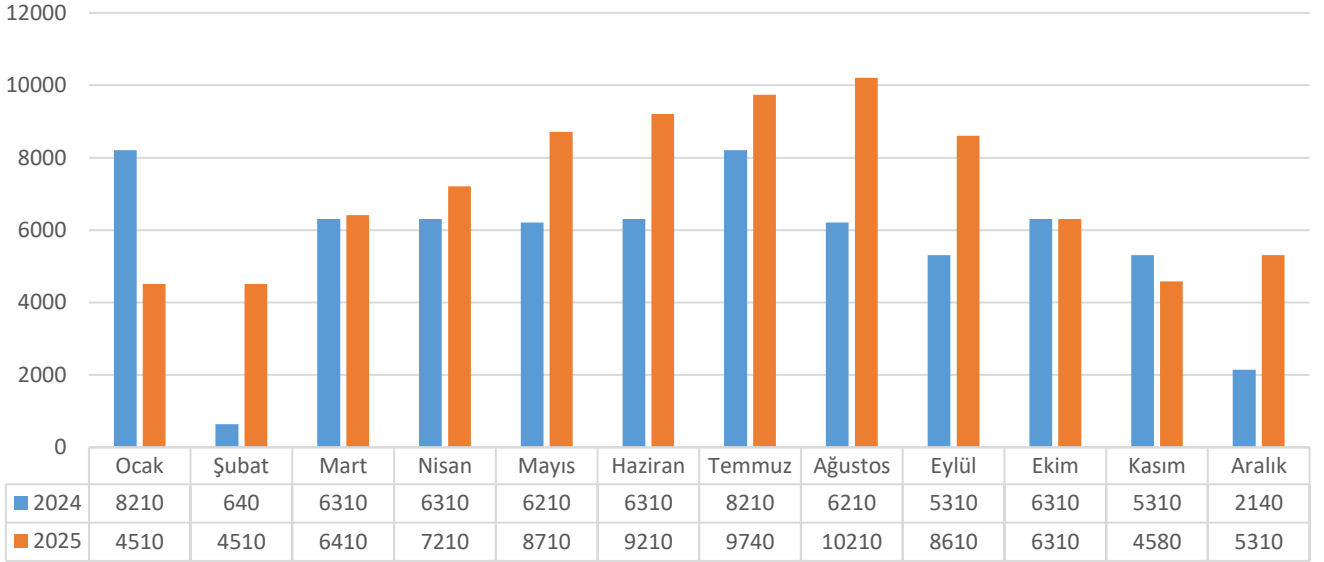
ATIK AZALTMA PLANLARIMIZ

- Yeni başlayan personele oryantasyon sırasında atık azaltma konuları anlatılacaktır.
- Snack restoranlarda porsiyon kontrolü uygulanacaktır.



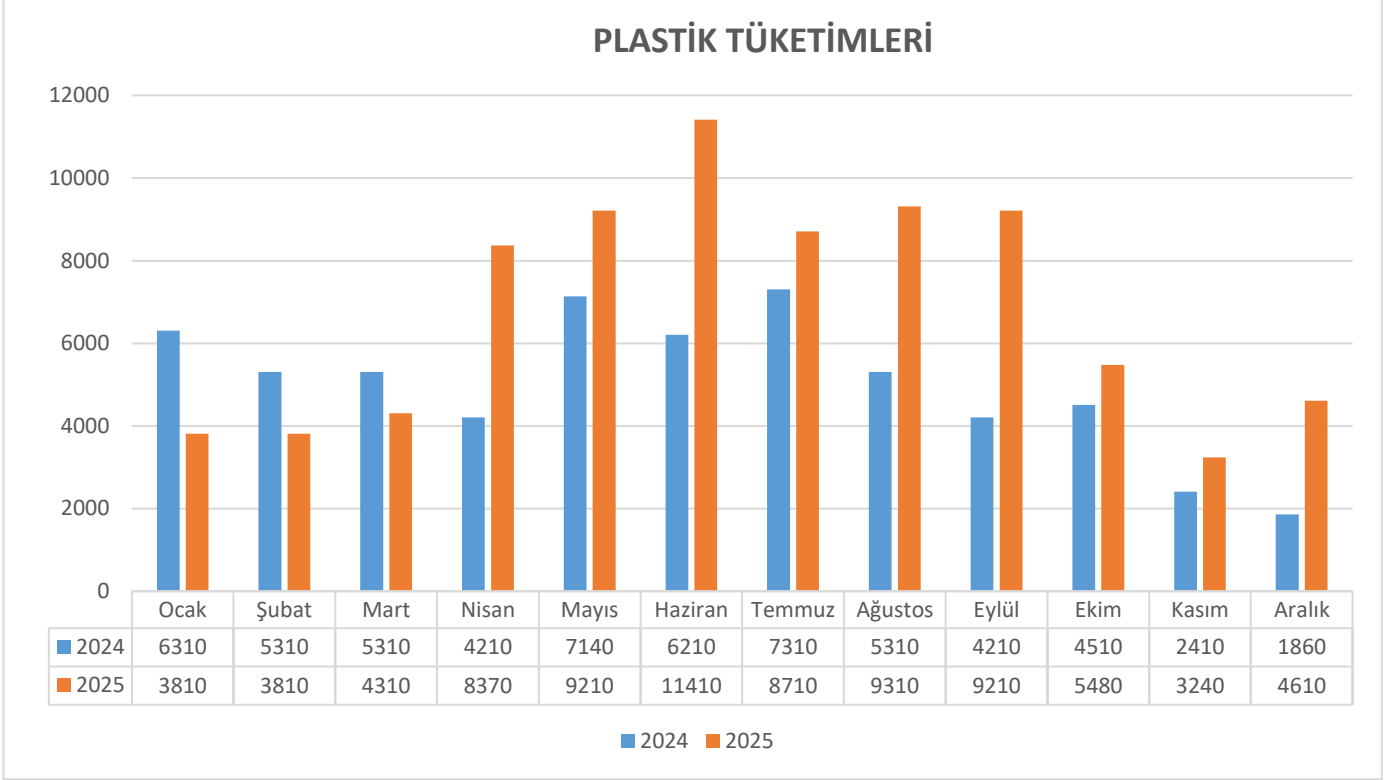
❖ KÂĞIT /KARTON ATIKLAR

KAĞIT TÜKETİMLERİ

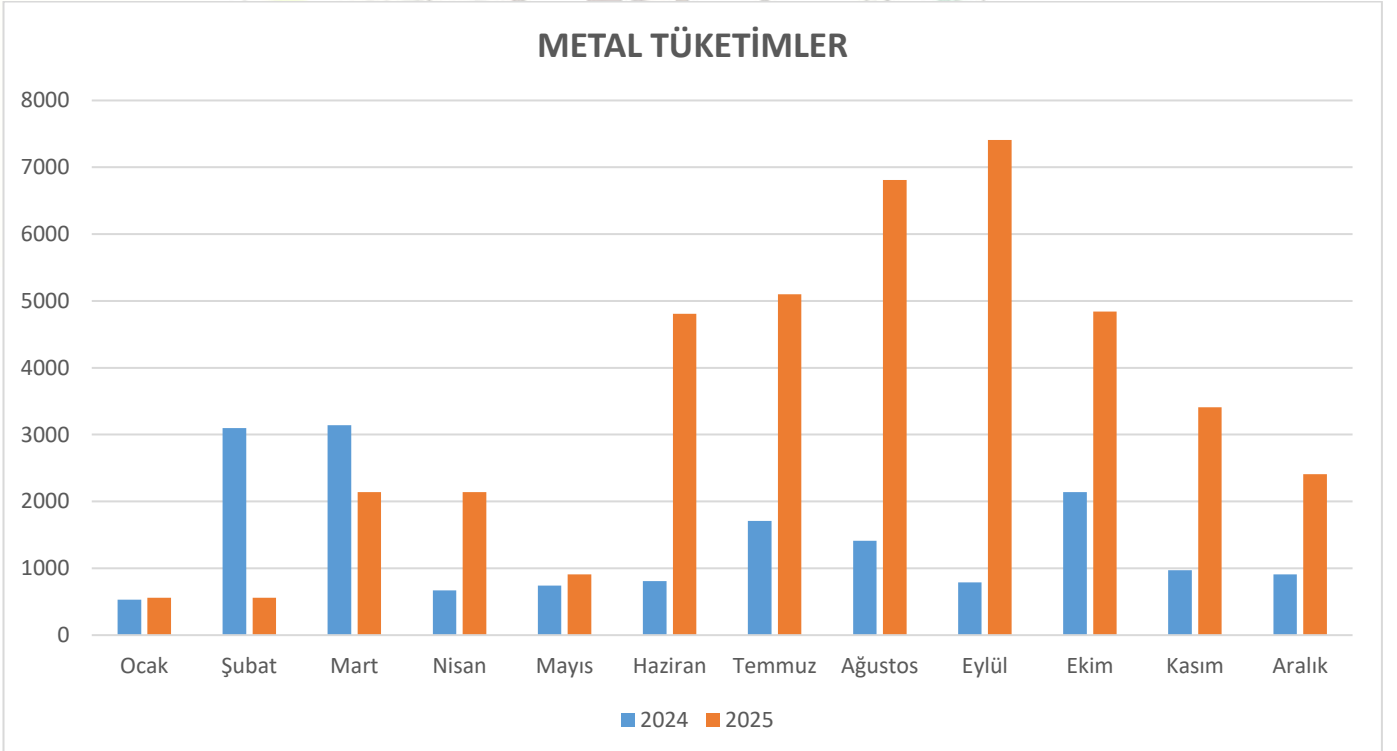


■ 2024 ■ 2025

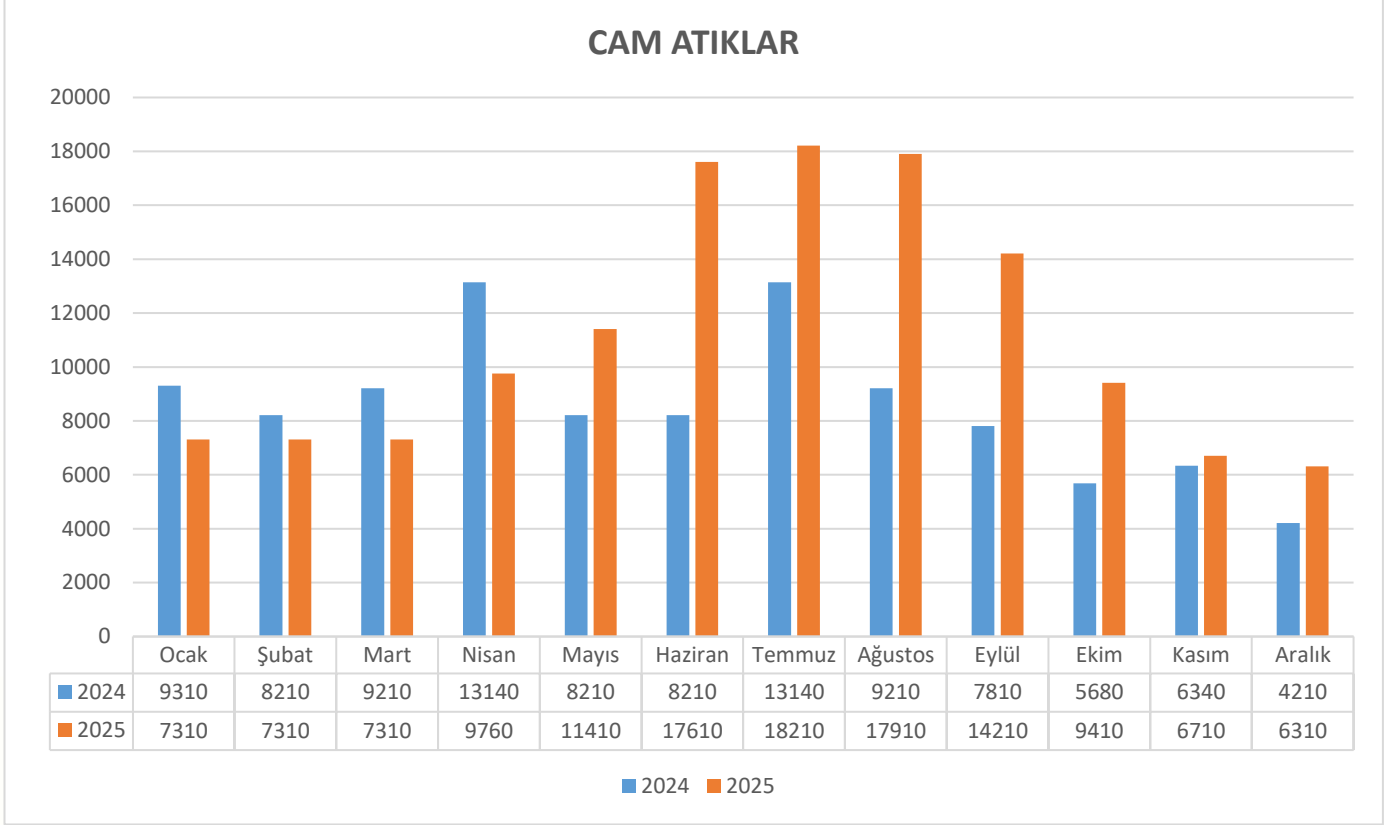
❖ PLASTİK ATIKLAR



❖ METAL ATIKLAR



❖ CAM ATIKLAR



Gıda Atıklarının Azaltılması Çalışmaları

A. Depolama Atığı/ Bozulma

- Tam zamanında teslimat, ilk giren ilk çıkar prensibini benimsenmiştir.
- Ekmek, kek ve tatlı gibi ürünleri kendi bünyenizde hazırlıyoruz. Dışarıdan almıyoruz.

B. Üretim Atıkları

- Personelin sebzeleri daha iyi soyup keserken zayi olmaması için patates için patates soyma makinesi kullanılmaktadır.

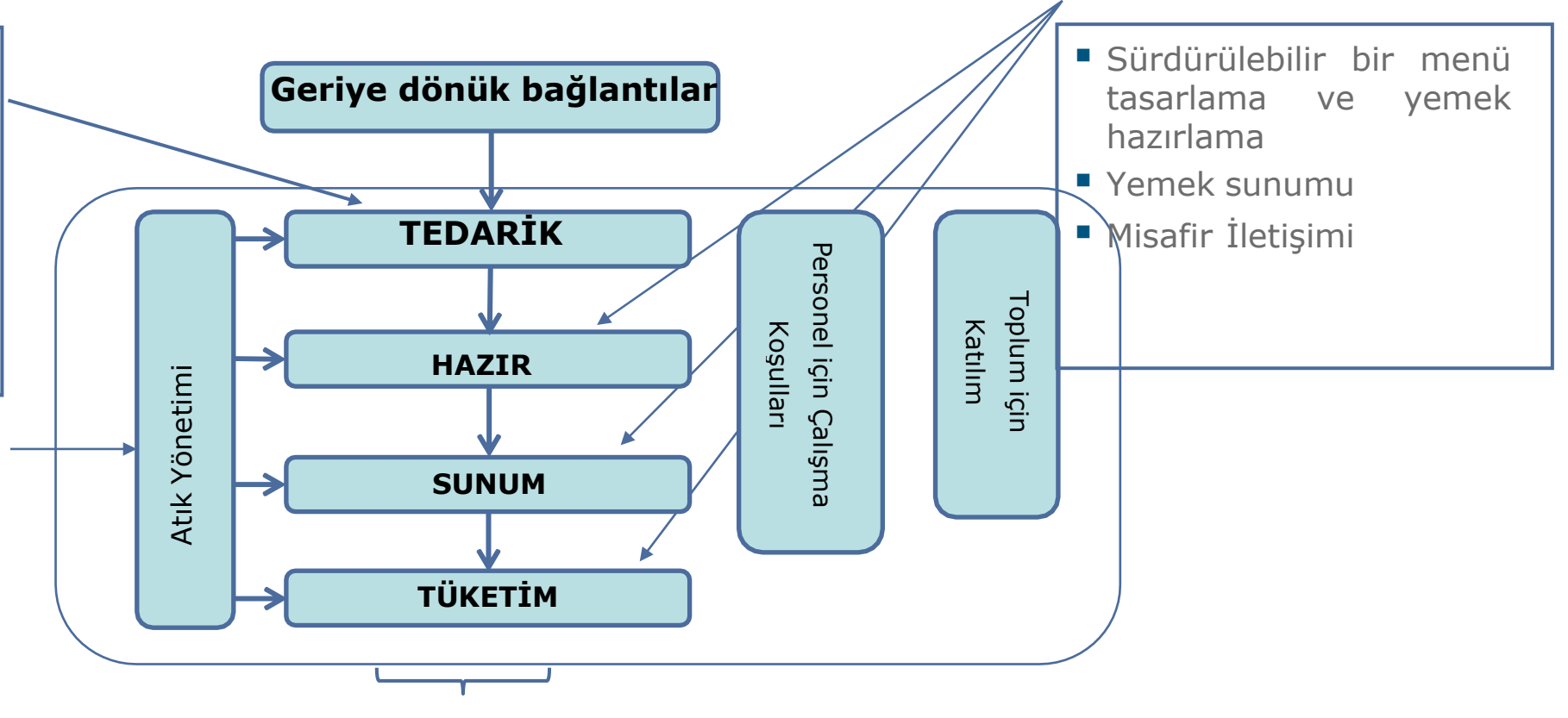
C. Aşırı Üretim

- Açık büfenin sonuna doğru daha küçük yiyecek kapları/kase kullanımı kullanılmaktadır.
- A la carte restoranlarda misafirler ön sipariş verebilmektedir.

Sürdürülebilir Gıda Üretiminin Aşamaları

- İklim ve biyoçeşitlilik dostu gıda
- Yerel ve bölgesel yiyecekler
- Mevsimlik yiyecekler
- Organik gıda
- Adil ticaret ürünleri

- Ölçme ve izleme
- Gıda atıklarının önlenmesi
- Gıda geri kazanımı, geri dönüşümü ve imhası
- Ambalaj atıklarının azaltılması



- Sürdürülebilir bir menü tasarlama ve yemek hazırlama
- Yemek sunumu
- Misafir İletişimi

- *Yönetim etkileri
- *Sürdürülebilir gıda operasyonlarının uygulanmasının yönetilmesi

❖ TEHLİKELİ ATIKLAR

Otelimizde oluşan tehlikeli atıkların çevreye zarar vermeden bertaraf edilebilmesi için bölümlerimizde oluşan tehlikeli atıkları, tehlikeli atık odalarımızda uygun koşullarda toplamakta, etiketlemekte ve yasalara uygun bertaraf edilmesi veya değerlendirilmesi için lisanslı firmalara teslim etmekteyiz. Bu konuda personelimize eğitimler vermekte, personel alanlarında uyarıcı ve bilgilendirici afişler bulundurmaktayız.

Gerçekleştirdiğimiz tehlikeli kimyasal / tehlikeli atık dökülmesi tatbikatları esnasında da tehlikeli atıkların ne şekilde depolanacağı konusunda personelimize bilgilendirmeler yapmaktayız.

ATIK KODU	TÜR	2023	2024	2025
		Miktar (Kg)	Miktar (Kg)	Miktar (Kg)
150110	Kontamine Ambalaj	230	1065	660
150111	Boş Basıncılı Metalik Ambalajlar	65	115	85
200135	Elektronik Atık	25	100	240
70216	Zararlı Silikon İçeren Atıklar	65	50	45
80111	Atık Boya ve Vernikler	650	955	215
150202	Kirlenmiş Emiciler, Filtre Malzemeleri	50	65	0
200121	Flüoresan Lambalar ve Diğer Civa İçeren Atıklar	55	150	45
200134	Pil ve Akümülatörler	23	121	90
	TOPLAM	1163	2621	1380

KİMYASAL KULLANIMI

Çevreyi dikkate alarak temizlik yapmak, hijyenik olarak temizleyebilmek ve aynı zamanda sağlığı ve çevreyi mümkün olduğu kadar az olumsuz etkilemek anlamına gelmektedir. Çevreye verilecek zararlar, sadece çevreye uyumlu temizlik ürünleri kullanarak değil aynı zamanda bu ürünleri tasarruflu kullanarak ve dozajını iyi ayarlayarak da en aza indirilebilmektedir. Böylelikle kimyasalların çevreye toplam zararı önemli ölçüde azaltılabilmektedir.

Kimyasalların güvenli bir şekilde bertaraf edilmesi için ilgili firmalarla çalışmakta ve kimyasal atıkların takibini yapmaktayız.

Havuzlarımızda uygun hijyenik uygulama için minimum miktarda kimyasal kullanan otomatik dozaj sistemleri kullanmaktayız.

Dışarıdan hizmet aldığımız haşere mücadele firmasının kullandığı ilaçların insan sağlığına ve çevreye zarar vermeyen ürün olduğunu kontrol etmekteyiz. Doğal tedbirlerden (sinek tutucu, yapışkanlı kâğıt vb.) daha fazla yararlanmaya çalışarak ilaçlama kaynaklı kimyasal tüketimini azaltmaya çalışmaktayız.

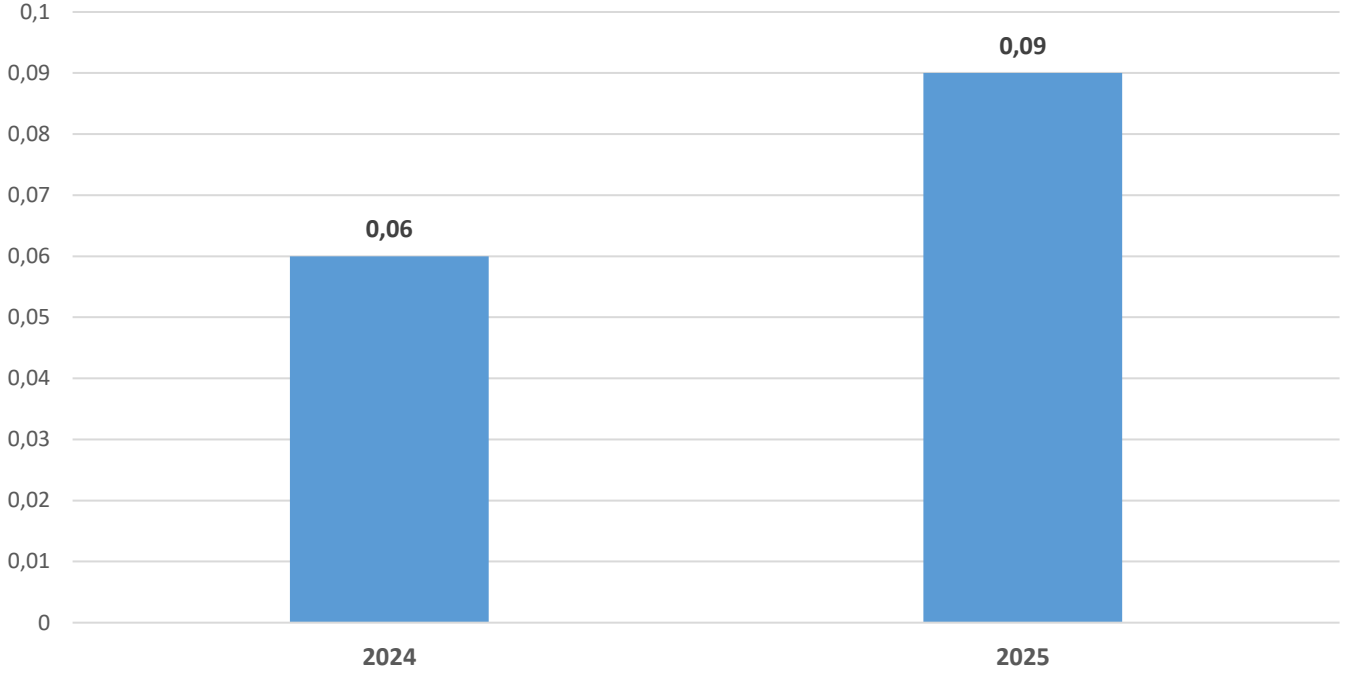
Kimyasal depolarımızda kimyasal muhafazasında tüm raflarda sızdırmaz tavalardan yararlanmaktayız. Bu şekilde kimyasalın herhangi bir şekilde dökülme / akma yoluyla su giderlerine ya da toprağa ulaşmasını engellemekteyiz.

Kullandığımız genel kimyasalların biyolojik çözünürlüğü yüksek olup yeni alımlarda bu kriteri özellikle değerlendirmekteyiz.

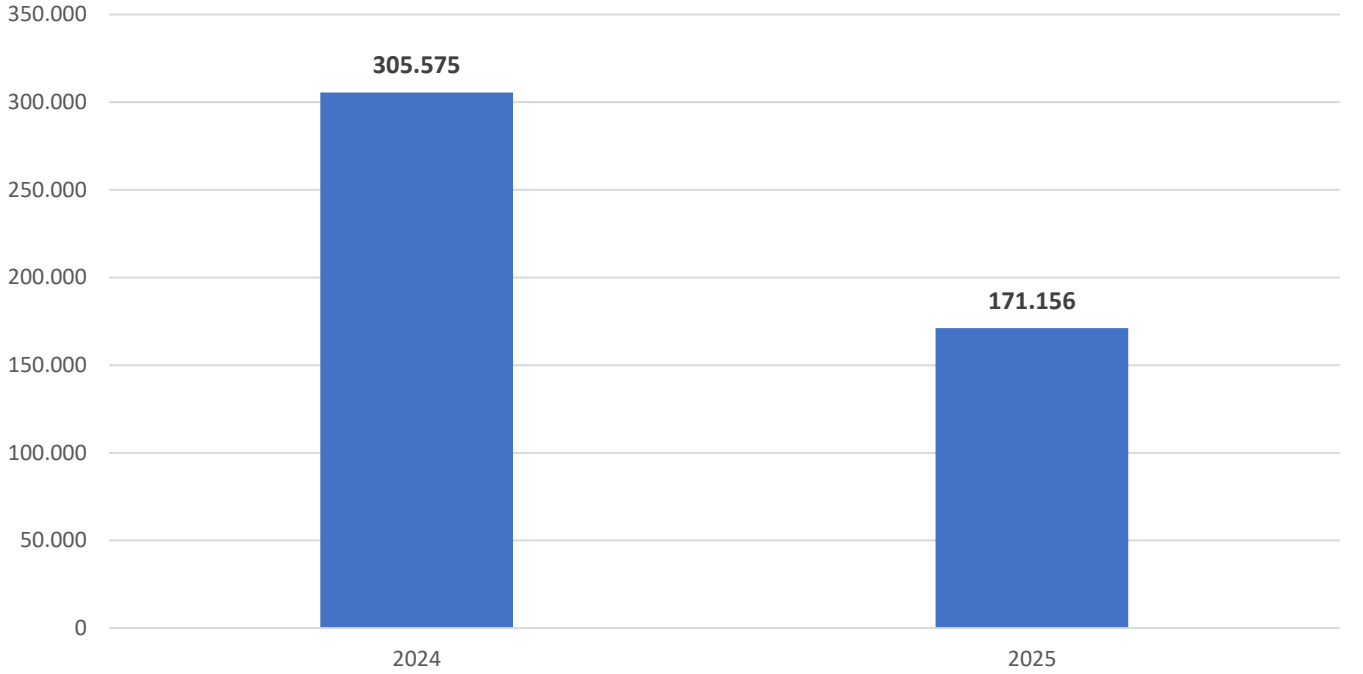
Kimyasal kullanımının azaltılması çalışmaları;

- ❖ Kimyasalların kullanımı ve tehlikeli kimyasalların dökülmesi/saçılması durumunda alınacak tedbirler konusunda çalışanlarımıza eğitimler vermeye devam edecektir.
- ❖ Havuz kimyasallarının daha düzenli takibi için bir şablon oluşturulmuş ve günlük daha sistematik bir izleme sağlanmaktadır.

MUTFAK KİŞİ BAŞI KİMYASAL TÜKETİMİ (Kg)



TEKNİK SERVİS TOPLAM KİMYASAL TÜKETİMLERİ (Kg)



ENERJİ YÖNETİMİ

Sürdürülebilirlikle ilgili en önemli adımlardan biri enerji verimliliğini sağlamaktır.

- ❖ Tesisimizde öncelikle enerji kullanımı ile ilgili değerler günlük olarak takip edilmekte ve sorunlara günlük olarak müdahale edilmektedir. Fazla tüketimin gerçekleştiği bölümler belirlenmekte ve olası tasarruf alanları tespit edilmektedir.
- ❖ Düşük tüketimli ekipman ve sistemler tercih edilmektedir.
- ❖ Otomasyon yönetimi ve izleme kaynakları kullanılarak uzun vadeli iyileşme sağlanmaktadır.
- ❖ Bakım, gözetim ve izleme yoluyla enerji tasarrufları sürekli analiz edilmektedir.
- ❖ Ülkemizde artan enerji talebinin karşılanmasına yönelik olarak, tükenmeyen, çevreyi kirletmeyen, dışalım gerektirmeyen, yenilebilir enerji kaynağı olan güneş enerjisi teknolojilerine yatırım yapılmış olup, birimlerde kullanılmaya başlanmıştır.

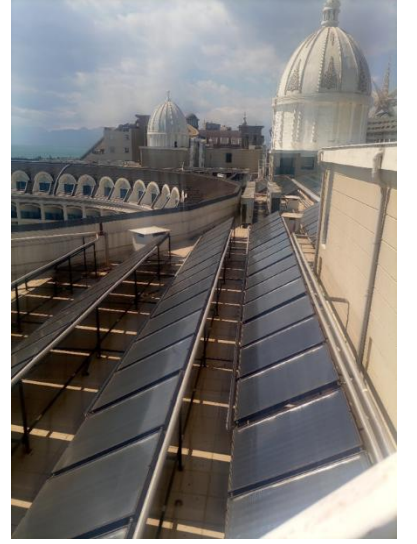
ELEKTRİK ve DOĞALGAZ TÜKETİMİ

Satın aldığımız tüm elektronik ürünlerin enerji tasarruflu olmasını ve tüm çalışanlarımızın enerji tasarrufu konusunda eğitim almasını hedeflemekteyiz.

Otelimizde enerji tasarrufu ile ilgili aşağıdaki çalışmalar yapılmakta ve sürekliliği sağlanmaktadır.

- ❖ Tüm odalarda balkon kapısının açılması durumunda ısıtma/soğutma cihazlarını devre dışı bırakan sistemler kullanılmaktadır.
- ❖ Otelimizde tüm oda ve genel alanlarda enerji tasarrufu sağlamak ve tehlikeli atık miktarının azaltılmasına yönelik LED aydınlatmalar kullanılmaktadır.
- ❖ Otel geneli bina çevre aydınlatma, ısıtma ve soğutma sistemleri otomasyondan kumanda edilerek kontrolleri sağlanmaktadır.
- ❖ Uygulanabilir misafir ortak alanlarında harekete duyarlı sensörlü aydınlatmalar kullanılmaktadır.
- ❖ Tesis içerisinde birçok alan gün ışığından faydalanarak enerji tüketimini azaltacak şekilde tasarlanmıştır.
- ❖ Misafir odalarında Enerji Kesici kart sistemi (Energy Saver) mevcuttur.
- ❖ Misafirlerin oda kartlarını yanına alıp, odadan ayrılmasının ardından, ışıklar otomatik olarak sönmektedir.
- ❖ Tüm elektrikli cihazların belirli aralıklara bakım ve temizlikleri yapılarak oluşabilecek enerji kayıpları minimize edilmektedir.
- ❖ Mümkün olan noktalarda fotoselli kendiliğinden açılır – kapanır kapılar kullanılmakta ve ısıtma / soğutma kaybı ile gerçekleşecek olan enerji tüketimi azaltılmaktadır.
- ❖ Uygun olan kapılarda ve soğuk oda kapılarında hava perdesi kullanımı ile ve ısıtma / soğutma kaybı ile gerçekleşecek olan enerji tüketimi azaltılmaktadır.
- ❖ Isıtma ve soğutma cihazlarının yerleşimi enerji verimliliğini azaltmayacak şekilde planlanmaktadır.
- ❖ Talep etmeyen misafirlerimizin odalarındaki linen malzemeleri gün aşırı değiştirerek yıkama / kurutma / transfer kaynaklı elektrik tüketimini düşürmekteyiz.
- ❖ Dekoratif çeşmelerin devridaim pompaları timer ile çalışmaktadır.
- ❖ Lunapark günde 3 saat çalıştırılarak harcanan enerji kontrol altına alınmaya çalışılmaktadır.
- ❖ Klima santrallerinin büyük çoğunluğunun motorlarında elektrik tüketiminde tasarruf için frekans konvektörleri kullanılmaktadır.

- ❖ Tesisimiz üretim ve hizmet alanlarındaki tüm buzdolapları, soğuk odalar sıcak kaynağından uzak olacak şekilde konumlandırılmıştır. Buzdolaplarının kondenserleri düzenli bakımları yapılarak, enerji veriminin düşmemesi sağlanmaktadır.
- ❖ Havuz aydınlatmalarında tasarruflu led aydınlatma kullanılmaktadır.



- ❖ Tesisimizde yenilebilir enerji kaynağı olarak Güneş Enerjisi kullanılmaktadır. İşletmemiz çatısında 340 adet selektif yüzeyli gün ısı kollektörü bulunmaktadır. Böylece su ısıtma işlemi doğal yollarla sağlanmaktadır.

GES PROJESİ

Proje Adı: Isparta GES Projesi

Lokasyon: Isparta ili

Kurulu Güç: 9,271 kW

Amacımız işletmemizin elektrik ihtiyacını yenilenebilir kaynaklardan karşılamak, enerji maliyetlerini azaltmak ve çevreye duyarlı bir model oluşturmaktır.

Değerlendirme : 2023 yılında toplam elektrik tüketiminin %65'i, 2024 yılında ise %73'ü, 2025 yılında ise %88,16 Güneş Enerjisi Santrali (GES) aracılığıyla karşılanmıştır.

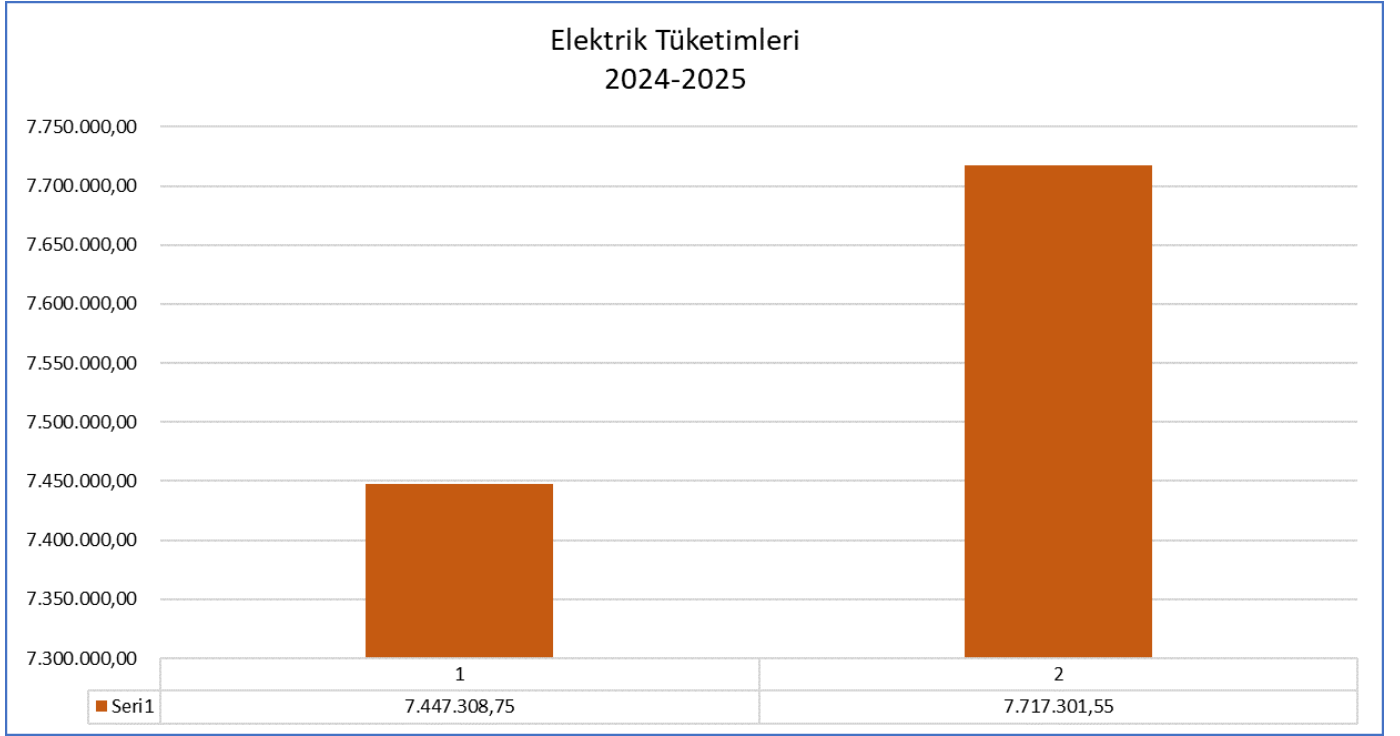


Tüketimin azaltılması çalışmaları;

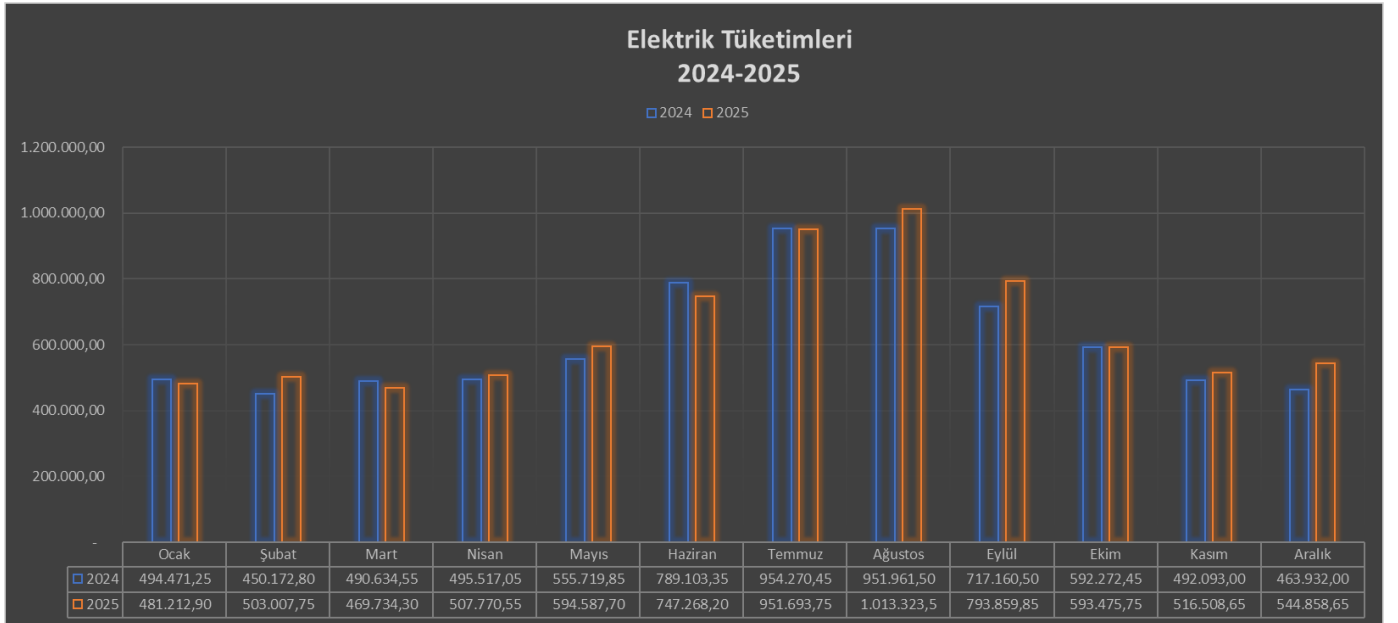
- ❖ Kaydırak çalışma saatleri son bahar döneminde süreleri kısaltılmaktadır. Hava şartlarına göre çalıştırılmamaktadır.
- ❖ Isıtma ve soğutma sistemleri mevsim geçişlerinde bölgesel olarak değişimi sağlar. Böylelikle enerji tasarrufu sağlanmaya çalışılır.
- ❖ Isıtma ve soğutma sistemleri otomasyon sistemine bağlıdır. Bu sistem sayesinde klimanın çalışma saatleri ayarlanabilmektedir.
- ❖ Soğuk odalarının kapı contaları değiştirilerek yalıtım düzeltilerek enerji kaybı önlenmektedir.
- ❖ Soğuk odalara ısı kaçağı olmaması için perde takılmıştır.
- ❖ Soğuk odaların sıcaklık kontrolleri için otomasyon sisteme geçilmiştir.
- ❖ Süs havuzları misafir yoğunluğunun az olduğu kış dönemlerinde çalıştırılmamakta yaz döneminde ise timerlı olarak çalıştırılmaktadır.
- ❖ Kapalı havuz ve hamamın ısıtması için Güneş Enerji Santralinde üretilen elektriğin kullanılması sağlanmış ve tüketim maliyeti azaltılmıştır.
- ❖ Kullanım sıcak sularının ısı pompası vasıtasıyla hazırlanarak LNG tüketiminden tasarruf edilmiştir. 5 adet ısı pompası mevcuttur.
- ❖ Enerji Etüt çalışması yaptırılmıştır.
- ❖ Kat ofislerindeki aydınlatmalarda sensörlü aydınlatmaya geçilmiştir.
- ❖ Personellerimize enerji tasarruf önerileri almak için anket yapılmıştır.

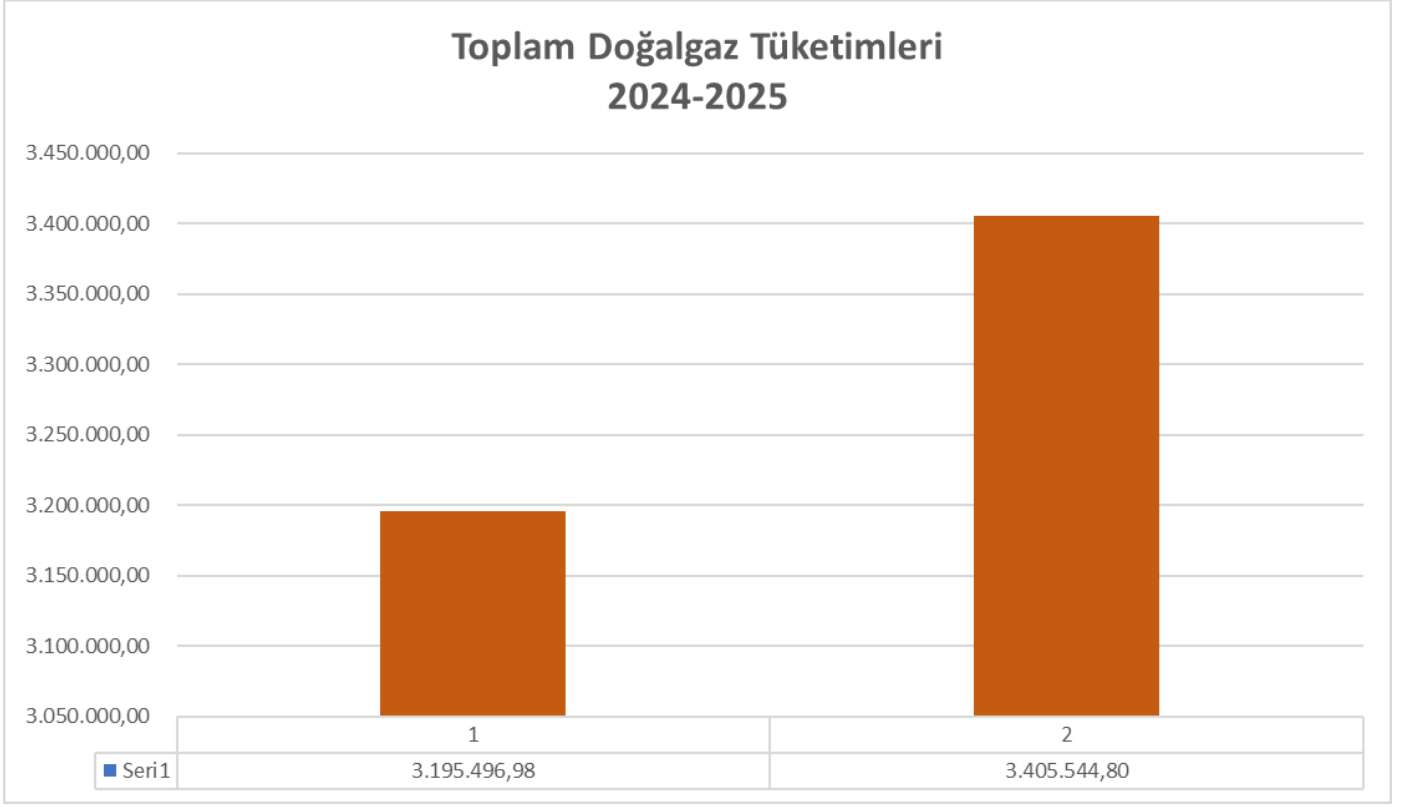
HEDEFLERİMİZ

- ❖ Otelimizde enerji verimliliği artırıcı uygulamalara devam edilmesi
- ❖ Çevresel etkileri düşürülmüş ve enerji verimliliği yüksek cihazlar almaya devam edilmesi
- ❖ Her yıl enerji tüketim oranlarının azaltılması adına yapılan tasarruf tedbirleri eğitimlerine devam edilmesi
- ❖ Enerji tüketimini azaltma projeleri geliştirmeye devam edilmesi
- ❖ Elektrik ve doğal gaz tüketimleri sürekli izlenmekte ve kayıt edilmektedir. Yapılan bu izlemelerde çıkan veriler günlük olarak kaydedilmekte ve yapılan toplantılarda irdelenmektedir.
- ❖ Bahçe aydınlatmalarının daha tasarruflu led aydınlatmalarla değiştirilmesi

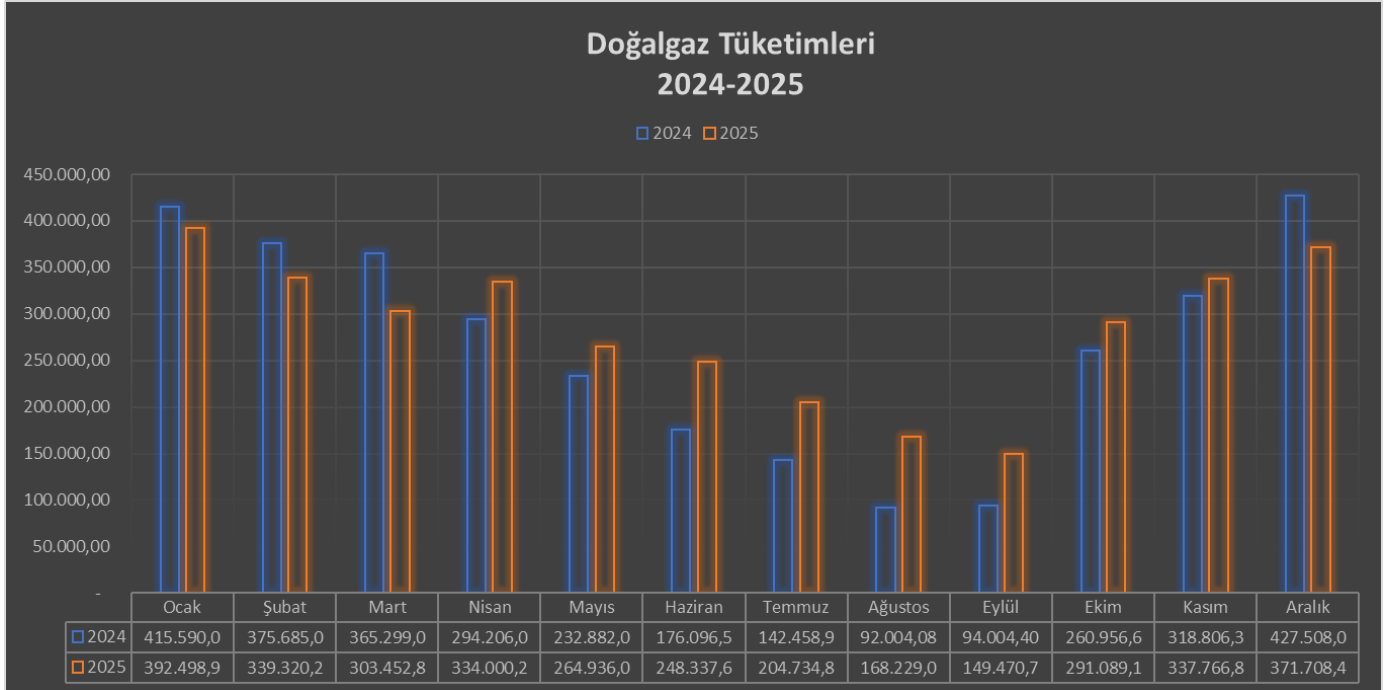


% 3,6 artış gözlenmiştir. % 5,75 pax azalmıştır.





% 6,5 artış gözlenmiştir. % 5,75 pax azalmıştır.



SU YÖNETİMİ

- SU TÜKETİMİ

Sağlık, hijyen ve misafir memnuniyeti konularından ödün vermeden genel su tüketimini azaltmak amacıyla su tasarrufu sağlayan donanımlar kullanmakta; misafirleri bilgilendirmekte ve çalışanlarımızı bu konuda eğitmekteyiz.

Otelimizde su tasarrufu ile ilgili aşağıdaki çalışmalar yapılmakta ve sürekliliği sağlanmaktadır:

- ❖ Düşük debili özel musluklar ve duş başlıklarının yanı sıra, fotoselli veya zaman ayarlı musluk, duş ve pisuarlar kullanarak, gereksiz su kullanımının önüne geçmekteyiz.
- ❖ Düşük hacimli rezervuarlar aracılığıyla sifon suyu kullanımını azaltmaktayız.
- ❖ Oda tuvaletlerinden gerçekleşen su sızıntılarının fark edilmesi ve önlenmesi için personelimizi eğitiyor, konuklarımızdan bu sızıntıları bize bildirmelerini bekliyoruz.
- ❖ Doğayla uyumlu bahçemizi damlama ve fıskiye sistemleri ile sulamaktayız. Ayrıca sulama sisteminde otomasyon ile su tüketimi minimize edilmektedir.
- ❖ Bölümlerdeki sayaçlar sayesinde su tüketiminin alansal takibi yapılabilmektedir.
- ❖ Odalarda havlu ve çarşaf değişimleri misafir talepleri doğrultusunda gerçekleştirilmekte ve bu konuda misafirlere bilgi verilmektedir. Misafirin talebi olmaması halinde her iki günde bir değişim yapılmaktadır.
- ❖ Tüm Mutfaklarımızda sebze dezenfeksiyonu için yıkamada son durulama gerektirmeyen ozon dezenfeksiyon sistemi kullanılmaktadır.
- ❖ Havuz makine daireleri düzenli kontrol edilip, su kaçaqları olması halinde, hemen önlem alınmakta ve izolasyonlar yapılmaktadır.
- ❖ Güneş panelleri düzenli kontrol edilip, su kaçağı olduğu durumlarda önlem alınmaktadır.

Su tüketiminin azaltılması çalışmaları;

- ❖ Otel binası lavabo ve duş bataryalarının değişimi sağlanmıştır. Lavabo bataryalarının; 1 dakikada 6 Litre tüketimden, 5 Lt/dk dönüşümü gerçekleştirilmiştir.
- ❖ Havuz makine dairesindeki arızalı, su kaçağı olan motorların periyodik bakımları yapılmaktadır.
- ❖ Manuel sulama yapılan bölgelere damlama sulama sistemine geçilmiştir.

HEDEFLERİMİZ

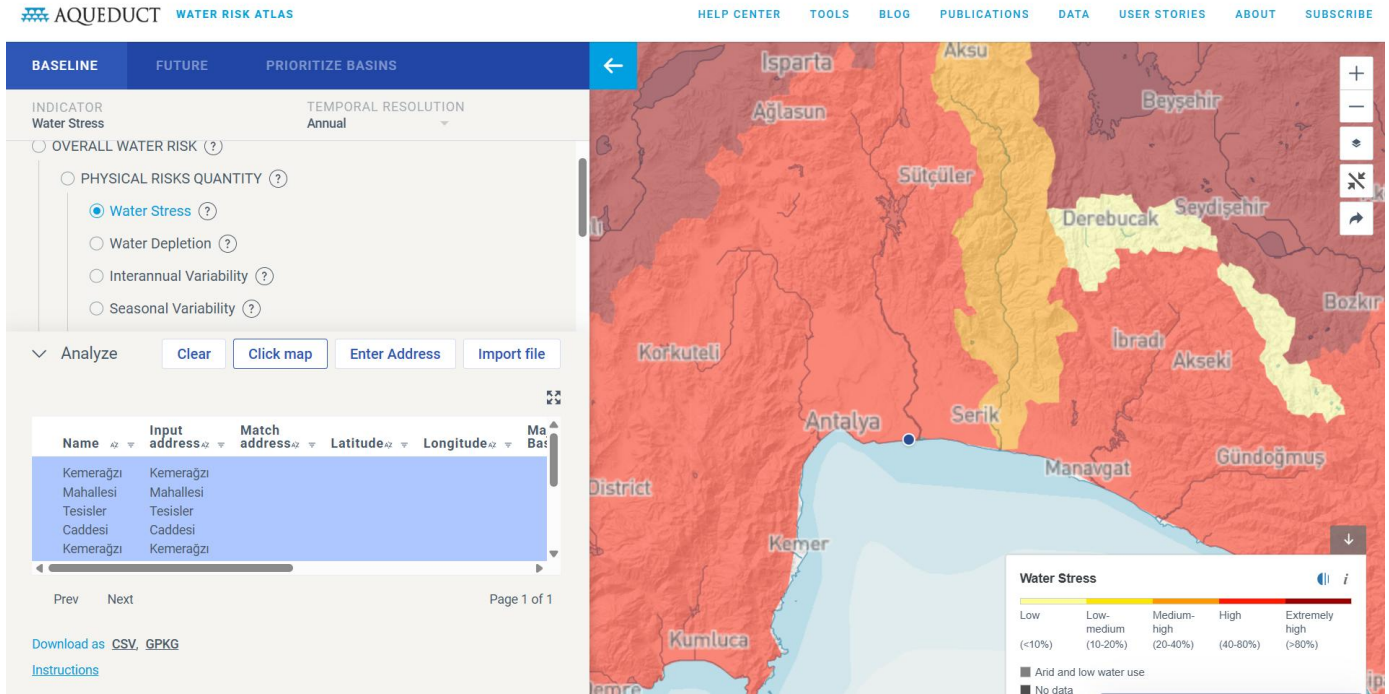
- ❖ Su tüketim oranını düşürmek için personelimizin bilinçlendirilmesi adına eğitim çalışmalarının sürdürülmesi
- ❖ Havuz galerilerinde ve teknik galerilerde izolasyon kaynaklı su kaçağı olan nokta tespit ederek su sızıntılarını sıfıra düşürmek.
- ❖ Su sayaçlarının artırılması ve tüm tesis genelinde su tüketiminin detaylı olarak izlenmesi
- ❖ Su verimliliği yönetim sisteminin kurulması ve aktif olarak uygulanması
- ❖ Su tüketim verilerinin düzenli analiz edilerek tasarruf fırsatlarının belirlenmesi.

- SU RİSKİ

Tesisimizin bulunduğu Antalya ili, Aksu ilçesi çeşitli uluslararası kaynaklar ve su riski analiz platformlarına göre "orta düzey (medium)" su riski taşıyan bir bölge olarak sınıflandırılmaktadır.

Bu durum, özellikle yaz aylarında artan turizm yoğunluğu ve iklim değişikliği kaynaklı kuraklık eğilimleri göz önünde bulundurulduğunda su kaynaklarının dikkatli ve verimli yönetilmesini zorunlu kılmaktadır.

Bu doğrultuda kuruluşumuz, su tüketimini azaltmaya, yeniden kullanım olanaklarını artırmaya ve teknolojik çözümlerle su verimliliğini artırmaya yönelik önlemleri önceliklendirerek faaliyetlerini sürdürmektedir. Ayrıca, su ile ilgili operasyonel riskleri azaltmak ve yerel su kaynakları üzerindeki baskıyı en aza indirmek amacıyla düzenli izleme ve iyileştirme çalışmaları yapılmaktadır.



Kaynak: World Resources Institute (WRI), Aqueduct Water Risk Atlas – <https://www.wri.org/aqueduct>

- SU DEŞARJI

Otelimizde kullanılan suyun yalnızca temini değil, aynı zamanda çevreye deşarj edilen kısmının kontrolü de su yönetimi stratejimizin ayrılmaz bir parçasıdır. Bu doğrultuda, Adalya Elite Lara Hotel olarak, tüm atıksu yönetimi süreçlerimizi Antalya Büyükşehir Belediyesi ASAT Genel Müdürlüğü tarafından yayımlanan "Atıksuların Kanalizasyon Şebekesine Deşarj Yönetmeliği" çerçevesinde yürütmekteyiz.

Tesisimiz kanalizasyon altyapısına bağlı şekilde faaliyet göstermekte olup, ASAT tarafından verilen "Bağlantı Kalite Kontrol Ruhsatı" güncel ve geçerlidir. Bu ruhsat kapsamında, otelimizden çıkan atık suyun deşarj standartlarına uygunluğu, ASAT yetkilileri tarafından düzenli olarak denetlenmektedir.

ASAT, otelimizin çıkış hattından yılda en az iki kez numune almakta ve bu numuneler üzerinde kimyasal oksijen ihtiyacı (KOİ), askıda katı madde (AKM), pH ve yağ-gres olmak üzere dört temel parametre üzerinden analiz gerçekleştirmektedir. Bu analizler, kanalizasyona deşarj edilen atık suyun çevreye ve altyapı sistemlerine olası etkilerini izlemeyi ve yönetmelikte tanımlanan sınır değerlere uygunluğu güvence altına almayı amaçlamaktadır.



T.C.
ANTALYA BÜYÜKŞEHİR BELEDİYESİ ASAT GENEL MÜDÜRLÜĞÜ



BAĞLANTI KALİTE KONTROL RUHSATI

RUHSAT TARİH/SAYI NO : 09-11-2021 / 40346

TİCARİ ÜNVAN : YÖRÜKOĞLU TİC.TUR.TAR.PETR.ENERJİ İNŞ.A.Ş.

TESİS ADI : ADALYA ELİT LARA OTEL

TESİS ADRESİ : KEMERAĞZI MAH. TESİSLER CAD. NO:416 AKSU

ADA - PARSEL NO : 13396 - 6

YATAK SAYISI : 1348

YILDIZ SAYISI : 5

ORTALAMA ATIKSU DEBİSİ : 620 m³/gün

TAKİP EDİLEN PARAMETRELER : Askıda Katı Madde (mg/L), Kimyasal Oksijen İhtiyacı (mg/L), Ph, Toplam Fosfor (TP) mg/L, Yağ ve Gres (mg/L)

TOPLAM KARBON AYAK İZİ ÖZETİ -2025

Yapılan hesaplamalar sonucunda otelimizin 2025 yılına ait toplam sera gazı salımı aşağıdaki gibi gerçekleşmiştir:

Emisyon Kaynağı	Emisyon Miktarı (ton CO ₂ e)
Elektrik Tüketimi	3241,27 Ton
Doğalgaz Kullanımı	687,92 Ton
Jeneratör Yakıtı	18,63 Ton
Soğutucu Gaz Kaçakları	0,60 Ton
Atık Kaynaklı Emisyon	1730,29 Ton
Toplam	5678,71 Ton

Değerlendirme

Tesisimizin toplam sera gazı emisyonu **5.678,71 ton CO₂e** olarak hesaplanmıştır. Emisyon kaynakları incelendiğinde, çevresel etkinin büyük ölçüde sınırlı sayıda ana kalemden kaynaklandığı görülmektedir.

En yüksek pay **elektrik tüketimine** aittir ve **3.241,27 ton CO₂e (%57,1)** ile toplam emisyonların yarısından fazlasını oluşturmaktadır. Bu durum, enerji yönetimi ve elektrik tüketiminde verimlilik uygulamalarının karbon ayak izinin azaltılmasında kritik öneme sahip olduğunu göstermektedir.

İkinci önemli kaynak **atık kaynaklı emisyonlar** olup **1.730,29 ton CO₂e (%30,5)** seviyesindedir. Bu oran, özellikle gıda atıkları ve operasyonel israfın azaltılmasına yönelik iyileştirme alanlarının bulunduğunu ortaya koymaktadır.

Doğalgaz kullanımı ise **687,92 ton CO₂e (%12,1)** ile üçüncü büyük emisyon kaynağıdır. Isıtma ve sıcak su sistemlerinde enerji verimliliğinin artırılması bu alanda emisyon azaltımına katkı sağlayacaktır.

Diğer kaynakların etkisi oldukça düşük olup **jeneratör yakıtı %0,33, soğutucu gaz kaçakları ise %0,01** seviyesindedir.

Genel değerlendirme sonucunda, toplam emisyonların yaklaşık %99'unun elektrik tüketimi, atık yönetimi ve doğalgaz kullanımından kaynaklandığı görülmekte olup, azaltım stratejilerinin öncelikli olarak bu üç alana odaklanması gerekmektedir.

SATIN ALMA

- Yiyecek ve içecek alımlarındaki ambalaj malzemelerinin geri dönüşümlü olmasına önem verilmektedir.
- Tedarikçilerimizle iş birliği yaparak en çok tükettiğimiz malların sosyal ve çevresel risklerini değerlendirir, satın alma karar sürecimizde sosyal ve çevresel kriterleri de göz önünde bulundururuz.
- Satın alımlarda, ISO 14001 Çevre Yönetim Sistemi belgesine veya uluslararası platformda kabul görmüş bir çevre sertifikasına sahip tedarikçilere öncelik verilmektedir.
- Merkezi satın alma olarak sürdürülebilir satın alma anlayışı benimsenmiş ve bu anlayış ile paralel bir prosedür oluşturulmuştur.
- Satın almalarda mümkün olan her yerde büyük ambalajlı ürün tedarikini önceliğimiz olarak kabul etmekte, böylece fazla ambalaj atığı oluşumunu engellemeye çalışmaktayız.
- Mevsim meyve ve sebzeleri satın alınmaktadır. Bu sayede seralardan kaynaklanan kirlilik azaltılmaktadır.
- Deniz ürünlerinde menülemeyi kamu otoritesi tarafından belirlenen avlanma ve toplayıcılık dönemlerine dikkat ederek yapıyoruz. Balık ürünlerimizin %90'dan fazlası yerli ve taze olarak alınmaktadır.
- Sebzelerimizi %90 yerel üreticilerden ve mevsimine ve yöresine uygun olarak temin etmeye özen gösteriyoruz.
- Et ürünlerinde sürdürülebilirlik için yerel üreticilerin ürünlerini tercih ediyoruz.



İNSANA YATIRIM

2024 ve 2025 yıllarında toplam personelimizin %37'si kadın çalışanlardan oluşmaktadır. Kadın çalışanların istihdamında özellikle Kat Hizmetleri, Çocuk Kulübü ve Misafir İlişkileri departmanları öne çıkmaktadır. Bu dağılım, operasyonel süreçlerde kadın çalışanların hizmet kalitesine ve misafir memnuniyetine önemli katkı sağladığını göstermektedir.

4. SÜRDÜRÜLEBİLİRLİK FAALİYETLERİ

❖ Deniz Temizliği

Deniz suyunun temizliği hem doğal yaşamı koruma hem de sürdürülebilir turizm kapsamında en büyük öncelik verdiğimiz konuların başında gelmektedir. Otelimiz Mavi Bayrak Ödülü' ne sahiptir.



Bu kapsamda plajda yeterli sayıda çöp kutusu bulundurmakta, düzenli olarak boşaltılmakta ve temiz tutmaktayız. Sahillerimizin daha temiz olabilmesi için plaj görevlilerimize eğitimler vermekte, plajların temizliğini kontrol etmekteyiz.

❖ **Hayvanların Korunması**

Otelimiz bünyesinde kediler için özel bir alan oluşturulmuş olup yiyecek ve su ihtiyaçları karşılanmaktadır.

Hayvan barınaklarına yiyecek temin edilmektedir.



❖ **Dünya Gıda Günü**



Dünya Gıda Günü' nde otel misafiri çocuklar ile birlikte onlara tarım-gıda sistemlerini aşılama amacı ile meyve-sebze maske boyama ve yapma çalışması gerçekleştirilmiştir. Çocuklar ilgili ve heyecanlı bir şekilde ve aktif rol alarak etkinliğe katılmıştır.



❖ Çevre Eğitimleri

Yıllık eğitim programları doğrultusunda çalışanlarımıza çevre eğitimleri verilmektedir. Eğitimler iç ve dış kaynaklı olarak sürdürülmektedir. Çevre Görevlimiz tarafından periyodik olarak verilen eğitimlerle tüm çalışanlarımızın Çevre konusunda bilinçlendirilmesi sağlanmıştır. Ayrıca tedarikçi firmalarımızdan kimyasal eğitimleri alınarak kimyasal tüketiminin standardizasyonunu sağlamak doğrultusunda kimyasal kullanan çalışanlarımızın bilinçlendirilmesi amaçlanmaktadır.

❖ Yangınla Mücadele



Tesisimizde bulunan binlerce ağacın herhangi bir yangın durumunda zarar görmesini engellemek için çalışmalar yürütmekteyiz.

Bu kapsamda,

- ❖ Çalışanlarımıza yangın eğitimi verilmiştir.
- ❖ Acil durum ekipleri oluşturulmuştur.
- ❖ Yangın tatbikatları düzenlenmiştir.

❖ Mavi Kapak Toplama

Adalya Elite Lara Ekibi olarak; omurilik felçlileri başta olmak üzere tüm ortopedik engellilerin tıbbi, mesleki, ekonomik ve sosyal sorunlarının çözümlerine yönelik ulusal ve uluslararası alanda çalışmalar yapan Türkiye Omurilik Felçlileri Derneği (TOFD)'nin düzenlemiş olduğu "Plastik Kapak Kampanyası" na destek vererek, mavi kapak toplamaktayız.



Sayın ; Adalya Elite Lara Hotel (Antalya)

Plastik Kapak Kampanyası'na katılarak,
engelsiz bir yaşamı desteklediğiniz için teşekkür ederiz



Senem ÇETİNKAYA
Yönetim Kurulu Başkanı
Senem

❖ **Deniz Kaplumbağaları Projesi**

Deniz Kaplumbağaları Projesi ile nesli tehlike altındaki bir canlının korunmasının yanında bununla birlikte ekosistemin küçük bir parçası da koruma altına alınmış olmaktadır. Bu kapsamda Latuyab ve otelimizin de içinde bulunduğu çevre otellerle birlikte Deniz Kaplumbağaları Koruma ve Araştırma Projeleri devam etmektedir. Proje sayesinde Akdeniz'in en önemli deniz kaplumbağası yuvalama kumsalında yer alan turizm tesislerinden kaynaklanabilecek olumsuzlukların engellenmesi sağlanmaktadır.



❖ **Eğitime Destek / Manavgat'ta Ortaokul Açılışı**

Antalya / Manavgat / Kavaklı bölgesinde Hacı Sultan Mehmet Kara Ortaokulu yaptırılmıştır.



Koruncuk Vakfı'na katkıda bulunulmuştur.



Adalya Elite Lara Hotel,

Temel ihtiyaçları ve eğitime erişimleri risk altındaki kız çocuklarının sevgi ve güven ortamında büyümelerine, kendine güvenen ve üreten bireyler olarak toplumda yer almalarına yönelik yürüttüğümüz çalışmalara yaptığınız katkı için çok teşekkür ederiz.

www.koruncuk.org | www.koruncukiyilikdukkani.org

❖ Çevre Temizliği Bilinci

Tesis personelimizin çevre temizliği ve atıklar ile ilgili bilinç düzeyinin artırılması için her yıl çöp toplama etkinlikleri düzenlemekteyiz.



❖ **Sürdürülebilir Ulaşım**

Misafir otoparkımızda elektrikli araç şarj istasyonumuz bulunmaktadır.



❖ **Yöresel Bilgilendirmeler**

Tesisimizde bulunan bilgi panolarında yerel ulaşım imkânları, yakınımızda bulunan yerleşim bölgeleri, tarihi güzellikler ve arkeolojik kalıntıların bilgilendirmesini yaparak bölgemizin tanıtımına katkıda bulunmaktadır.



ADALYA ELITE LARA HOTEL misafirlerimize;

- Turistik ve tarihi yerlerden herhangi bir malzeme alınması ve alan dışına çıkarılması Türkiye Cumhuriyeti yasalarına aykırı olduğu için tarihi yerlerden herhangi bir tarihi nesneyi hatıra olarak bile almaması gerektiği,
- Tarihi yerlere çöp atılmaması gerektiği;
- Tarihi yerlerde ateş yakılmaması gerektiği;
- Herhangi bir tarihi objeye / yapıya tırmanılmaması veya tahrip edilmemesi gerektiği;
- Tarihi objelere/yapılara dokunulmaması gerektiği;
- Herhangi bir tarihi nesne ve yapının üzerinin boyanmaması, üzerine yazı yazmaması veya karalamaması gerektiği;
- Büyük çantalar veya sırt çantaları ile dar ve kalabalık yerlerde dolaşmak, bir nesnenin düşmesine veya bir duvar resmini çizmesine veya mahvetmesine neden olabileceği hakkında bilgilendirme yapıyoruz.
- Misafirlerimizi turistik yerlerle ilgili ulaşım ve girişlerle ilgili bilgilendirmekteyiz.
- Otelimiz, tarihsel ve arkeolojik eserleri alıp satmaz, ticaretine aracılık etmez ve bunları sergilemez.

❖ **Geleneksel Türk Gecesi Etkinliği**

Tesisimizde yapılan Türk Gecesi organizasyonu kapsamında, Türk yemekleri ve gelenekleri tanıtımına katkıda bulunmaktadır.

❖ **Çevresel Sürdürülebilirlik: Endemik Bitki Yetiştiriciliği**

Tesis peyzajında ve bahçecilik uygulamalarında bölgeye özgü olan Kum Zambağı (endemik) bitki türlerine öncelik verilmektedir. Bu yaklaşım, su tasarrufu sağladığı gibi biyoçeşitliliğin korunmasına, toprak yapısının dengelenmesine ve ekolojik dengeye katkı sağlamaktadır.

Ayrıca, misafir bilgilendirme panoları ve peyzaj etiketlemeleriyle endemik türler hakkında farkındalık oluşturulmaktadır.



❖ Kültürel Sürdürülebilirlik: Zeytin Festivali Uygulaması



Adalya otellerinde düzenlenen Zeytin Festivali kapsamında misafirlerimiz, bölgeye özgü zeytin hasadı deneyimine katılarak geleneksel üretim sürecini yakından tanıma fırsatı bulmuştur. Etkinlikte zeytin kırma atölyesi, zeytinyağlı atıştırmalıklar, zeytinli sabun hediyesi ve yerel üreticilerle iş birliğiyle hazırlanan sunumlar yer almıştır.

❖ Yerli / İthal Bitkilerimiz

OLEA EUROPAEA

Açıklama
Zeytin ağacı, gümüşü gri yaprakları ve buruşuk, heykelsi gövdesiyle Akdeniz'in simgesi olan herdem yeşil bir türdür. Bu kadim tür yüzyıllarca yaşayabilir. İkbaharda küçük beyaz çiçekler açar ve ardından meşhur zeytin meyvelerini verir. Kuraklığa dayanıklı yapısı ve zarif formu sayesinde Akdeniz peyzajının temel taşlarından biridir.

Faydaları

- Sağlıklı yağlar açısından zengin, yenilebilir zeytin meyveleri üretir.
- Kök saldiktan sonra son derece kuraklığa dayanıklıdır.
- Yıl boyunca dekoratif görünümünü korur.
- Biyoçeşitliliği ve yaban hayatını destekler.
- Derin kökleriyle toprağın kalitesini iyileştirir.
- Barınç ve uzun ömürün sembolüdür.

QUERCUS SUBER

Botanik Özellikler
Mantar meşesi, Akdeniz havzasına özgü, orta boyda herdem yeşil bir ağaçtır. Kalın, süngerimsi kabuğu hasattan sonra kendini yenileme özelliğine sahiptir. Koyu yeşil, derimsi yapraklara sahiptir ve yaban hayatını destekleyen meşe palamudu üretir.

Çevresel Değer
Mantar meşeleri, sürdürülebilirliğin öncülleri olarak önemli miktarda karbondioksiti hapsederken yenilebilir mantar hammaddesi sağlarlar. Toprak erozyonunu önler, farklı ekosistemleri destekler ve diğer ağaç türlerinin zorlandığı fakir topraklarda yetişebilirler.

Pratik Kullanımlar
Doğal mantarın şarap tıpası veya zemin kaplaması üretiminde kullanılması ötesinde, bu ağaçlar mükemmel gölge sağlar, yaban hayatı için yaşam alanları oluşturur ve kendine özgü dokulu kabuğu ile herdem yeşil tepesi sayesinde peyzaj estetiğini zenginleştirir.



Tesiste bulunan yerel, ithal ve endemik ağaç türleri isimlendirilmiş, bilgilendirme tabelalarıyla tanıtılmıştır.

5. ERİŞİLEBİLİRLİK



Kuruluşumuz, tüm misafirlerin eşit ve engelsiz bir şekilde hizmet alabilmesini temel bir hak olarak görmekte; bu doğrultuda fiziksel erişimden dijital bilgilendirmeye, çalışan farkındalığından hizmet süreçlerine kadar kapsayıcı bir yaklaşımı benimsemektedir.

Otelimizin 606 odası bulunmaktadır ve bu odalardan 6'sı hareket engeli bulunan misafirlerimizin kullanımına uygundur.

Altyapı ve Fiziksel Erişim

- ❖ Engelli misafirlerin rahat hareket edebilmesi için rampalar, asansörler ve geniş koridorlar gibi erişilebilir mimari unsurlar sağlanmıştır.
- ❖ Engelli odaları, ihtiyaçlara uygun şekilde özel banyo, tutunma barları, düşük yükseklikte mobilyalar ve acil durum butonları ile donatılmıştır.
- ❖ Resepsiyon, restoran ve ortak alanlarda tekerlekli sandalye ile erişilebilirlik gözetilmiştir.
- ❖ Olimpik havuz ve kapalı havuzumuzda birer adet taşınabilir engelli asansörümüz mevcuttur. Sahilde engelli misafirlerimiz için ayrılan kısımda yüzer şezlonglarımız mevcuttur.

Hizmet ve İletişim Uygulamaları

- ❖ Eğitimli personelimiz, engelli bireylere yönelik destekleyici iletişim kuralları ve acil durum prosedürleri konusunda bilgilendirilmiştir.
- ❖ İşitme engelli misafirler için görsel yönlendirme ve gerektiğinde yazılı iletişim imkânı sunulmaktadır.
- ❖ Braille (kabartma) yazılı asansör düğmeleri tüm asansör kabinlerinde ve kat panellerinde standart olarak sunulmuştur.

6. ÇALIŞAN HAKLARI VE ÇALIŞAN MOTİVASYONU

❖ Lojman Kullanımı

Personel lojmanları Adalya Elite Lara Hotel' de bu haktan faydalanmak isteyen tüm personelimizin kullanımına açıktır. Lojmanımızdaki tüm imkânlar ücretsiz olup, çalışanların boş zamanlarını değerlendirmek üzere masa tenisi, bilardo, TV salonu, çok amaçlı halı saha, kütüphane gibi hizmetler sunulmaktadır.

❖ Personel Servisleri

Değişik vardiyalarda çalışan personelimizin ulaşımını servis araçlarımız ile ücretsiz olarak sağlamaktayız. Çalışma saatlerine göre programı düzenlenen servis araçlarımız Antalya ve Lojman hattında taşıma yapmaktadır.

❖ Personel Yemekhanesi

Çalışanlarımız için personel yemekhanesinde çıkan tüm yiyecekler ücretsizdir. 14 günlük menüler dâhilinde en az 4 çeşit yemek, salata çeşitleri ve tatlı / meyve sunulmaktadır.

❖ Doktor Ofisi

Otelimizde çalışanlarımızın faydalanabildiği Doktor Ofisi bulunmaktadır. Doktor Ofisi' nde 16 saat hemşire ve haftanın belirli günlerinde İşyeri Hekimi' nden ücretsiz destek almaları sağlanmaktadır.

❖ Çamaşırhane Kullanımı

Tüm çalışanlarımız için iş üniformaları ve iş ile ilgili giyilen her türlü giysi ücretsiz olarak temizlenmektedir.

❖ Eşitlik

Şirketimizde ve otelimizde gerek misafir gerekse personel olarak farklı din, dil, ırk mensupları bulunmaktadır. Temel prensibimiz hiç kimsenin cinsiyet, din, dil ve ırk konularında ayrımcılığa maruz kalmamasıdır.

❖ Kariyer Yönetimi

Turizm öğrencilerinin çalışma hayatında tecrübe kazanmaları adına staj imkânı sağlamaktayız. Çalışanlarımızı eğitimlerle ve kariyer yönetimi programları ile desteklemekteyiz. Çalışanlarımızı mümkün olduğunca yetiştirerek ihtiyaç duyulan pozisyonları kendi bünyemiz dâhilinde karşılamayı amaç edinmekteyiz.

❖ Çalışan Öneri ve Görüşleri

Çalışanlarımızın öneri ve görüşlerini değerlendirmek amacıyla en az yılda 1 defa Personel Memnuniyeti Anketi yapılmaktadır. Anket sonuçları titizlikle değerlendirilmekte ve gerekli iyileştirmeler planlanmaktadır.

Çalışanlarımız, belirli dönemlerde online platformdaki Öneri ve Şikâyet sistemi aracılığıyla öneri, görüş ve geri bildirimlerini iletebilmektedir.

❖ Özel Gün Desteği

Ramazan ayında çalışanlarımıza bütçelerine katkı sağlanmaktadır.

❖ Organizasyonlar

Departmanlar arası voleybol, futbol, masa tenisi turnuvaları düzenlenmektedir.

Anneler Günü ve Kadınlar Günü' nde personel için kutlama organizasyonları yapılmaktadır.

Her ay "Ayın Personeli" seçimi yapılmakta ve kendileri ödüllendirilmektedir.

Her ayın personeline **Müze Kart desteği** sağlanmaktadır. Bu uygulama aynı zamanda personellerimizin kültürel deneyimini derinleştiren, çevreyle daha bilinçli bağ kurmasını teşvik eden bir araç olarak değerlendirilmekteyiz.

Her ay doğum günü olan çalışanların doğum günü kutlaması bir parti ile yapılmakta ve pasta kesilmektedir.





❖ Eğitimler

Tesisimizde yıllık eğitim planları doğrultusunda farklı içerikte iç ve dış kaynaklı eğitimler verilmektedir. Bu eğitimler ile personelimizin yetkinliği ve bilgi düzeyinin artırılması amaçlanmaktadır.

- Oryantasyon eğitimleri
- İşbaşı eğitimleri
- İş sağlığı ve güvenliği eğitimleri
- İlk yardım eğitimleri
- Yangın eğitimleri
- Çevre koruma eğitimleri
- Yönetim sistemi eğitimleri
- Kişisel gelişim eğitimleri

7. MİSAFİR ŞİKÂYET VE TALEP YÖNETİMİ

Adalya Elite Lara Hotel olarak "Misafir Odaklılık" temel prensibimizdir. 100% misafir memnuniyeti hedefiyle hareket etmekte, onların ihtiyaçlarının ve beklentilerinin karşılanması için tüm gayretimizle çalışmaktayız.

Misafir şikâyet ve talep yönetimi uygulamalarımız sertifikasına sahip olduğumuz ISO 10002 Müşteri Memnuniyeti ve Şikâyet Yönetim Sistemi standartları doğrultusunda yürütülmektedir.

Hizmet sektöründe üretim ve tüketimin eş zamanlı gerçekleşmesi nedeniyle hataların oluşması kaçınılmazdır. Ancak hizmet hatalarının başarılı bir şekilde telafi edilmesi; şikâyetlerin varlığından haberdar olunması, bu şikâyetlerin yönetimi ile ilgili hızlı çözüm üreten ve adalet olgusuna dayalı süreçlerin oluşturulması, personelin ve misafirlerimizin bu süreçlerle ilgili bilgilendirilmesi ve bu süreçlerin etkin bir şekilde uygulanmasıyla mümkün olacaktır.

Misafirlerimiz otelde kalış süresince ya da otelden ayrıldıktan sonra şikâyetlerini bildirebilirler. Etkin bir misafir geri bildirim süreci takibi için internet üzerinden kullanmış olduğumuz yazılım aracılığıyla misafirlerimizin online sitelere yapmış olduğu yorumlar tek bir platformdan takip edilebilmekte ve cevaplanabilmektedir. Bu geri bildirimler ilgili bölüm yöneticileri tarafından takip edilmekte, toplantılarımızda değerlendirilmekte ve iyileştirici faaliyetler belirlenmektedir.

Misafirimizin kalışı süresince tarafımıza bildirdiği şikâyet ve talepler Misafir İlişkileri Yönetimi programımız aracılığıyla kaydedilmektedir. Misafirimizin sonuçtan memnuniyeti, isteğin cevaplanma süresi gibi performans kriterleri bu sistem üzerinden takip edilmektedir.

8. BELGELERİMİZ VE ÖDÜLLERİMİZ



ISO 14001 ÇEVRE YÖNETİM SİSTEMİ

Tesisimiz uluslararası standart olan ISO 14001:2015 Çevre Yönetim Sistemi standart gerekliliklerini yerine getirmekte olup, ISO 14001 Çevre Yönetim Sistemi belgesine sahiptir.



TRAVELIFE GOLD

Travelife Sürdürülebilirlik Sistemi, turizm sektöründeki işletmelerin çevresel ve sosyal hizmet kalitesini geliştirmesine, önemli ölçüde maliyet tasarrufu yapabilmesine, müşteri kitlesini koruyabilmesine ve pazarlama olanaklarını güçlendirmesine katkı sağlayacak uluslararası bir sistemdir. Tesisimiz, 2015 yılı itibarıyla Travelife'in en prestijli ödülü Travelife Gold'un sahibi olmuştur.



SIFIR ATIK BELGESİ

Çevre ve Şehircilik Bakanlığı tarafından 12/07/2019 tarihli ve 30829 sayılı Resmi Gazete'de yayımlanarak yürürlüğe giren Sıfır Atık Yönetmeliği'nce Sıfır Atık Yönetim Sistemi'ni kurarak Sıfır Atık Belgesi'ni almaya hak kazanmıştır.



SÜRDÜRÜLEBİLİR TURİZM SERTİFİKASI

Bu belge, Sürdürülebilir Turizm kriterlerindeki turizm hizmetlerinin karşılandığını garanti eder.



YEŞİL ANAHTAR SERTİFİKASI

Yeşil Anahtar Programı çevrenin korunması yönündeki girişimleri ödüllendirerek destekleyen, iklim değişikliğinin önlenmesi ve sürdürülebilir turizme katkıda bulunmayı amaçlayan uluslararası bir eko- etikettir. Tesisimiz, 2021 yılı itibari ile bu eko-etikete sahip olmuştur.



Sürdürülebilirlik çalışmalarımızı geliştirmek için görüş ve önerilerinizi bizimle paylaşabilirsiniz. Daha iyi bir gelecek için birlikte ilerliyoruz.

You can share your opinions and suggestions with us to help improve our sustainability efforts. Together, we are moving towards a better future.

Teilen Sie Ihre Meinungen und Vorschläge mit uns, um unsere Nachhaltigkeitsmaßnahmen weiter zu verbessern. Gemeinsam gehen wir einer besseren Zukunft entgegen.

Вы можете поделиться с нами своими мнениями и предложениями, чтобы помочь улучшить нашу работу в области устойчивого развития. Вместе мы движемся к лучшему будущему.

ADALYA ELITE LARA HOTEL

2025

www.adalyaelitelara.com